

# REPORTE PANORAMA ÑUBLE



**OBSERVATORIO**  
**LABORAL ÑUBLE**



Con el apoyo y financiamiento de:



**OTIC SOFOFA**  
**Capital Humano**



**UNIVERSIDAD DEL BÍO-BÍO**  
**Facultad de Ciencias Empresariales**

## INTRODUCCIÓN

---

El Observatorio Laboral de Ñuble (OLÑ) tiene como función principal generar información sobre el comportamiento del mercado laboral de Ñuble, con énfasis en la detección de brechas ocupacionales actuales y futuras, de manera de constituir un insumo para la generación de políticas de formación de capital humano y de vínculo entre oferta y demanda de empleo a nivel local.

Para contribuir a lo anterior, el presente documento corresponde a un reporte del OLÑ que entrega una visión panorámica de Ñuble, cuyo propósito es aportar información sobre el funcionamiento de mercado del trabajo, de sus sectores productivos y de las ocupaciones de Ñuble.

Este reporte se construyó con datos provenientes de diversas fuentes del mercado laboral, entre ellas: ENE, SII, CASEN y BANCO CENTRAL. Además, para contextualizar la información analizada se revisaron la Estrategia de Desarrollo Regional de la Región del Biobío (EDR 2015-2030) y los Planes de Desarrollo Comunas (PLADECOs) de las 21 comunas de Ñuble.

El documento contiene una descripción general que se realiza mediante un análisis de la región del Biobío, centrado en Ñuble. Se organiza la presentación y análisis de los datos en tres niveles: (i) visión global, a través de información demográfica, geográfica y económica; (ii) visión de los trabajadores de Ñuble, cuyas dimensiones de estudio son características de la población en general, así como también, la identificación de las principales ocupaciones de los trabajadores; (iii) visión de los empleadores de la región, donde se presenta información sobre la distribución de empresas y su respectiva absorción de empleo.

A partir del trabajo de análisis y revisión de las cifras, así como también, el producto del trabajo de recolección de información cualitativa, dan cuenta que los sectores estratégicos para el desarrollo de Ñuble se vinculan a las actividades agroproductivas, los servicios y el comercio.

## Índice

<b>INTRODUCCIÓN .....</b>	<b>2</b>
<b>GLOSARIO DE TÉRMINOS.....</b>	<b>5</b>
<b>I. DESCRIPCIÓN GENERAL DE ÑUBLE.....</b>	<b>9</b>
1.1 POBLACIÓN.....	9
1.2 ANTECEDENTES FÍSICO CLIMÁTICOS Y ECONÓMICOS DE LA REGIÓN DEL BIOBÍO Y ÑUBLE.....	12
1.3 ANÁLISIS MACRO EMPLEO Y PRODUCTIVIDAD REGIONAL.....	15
1.3.1 Fuerza de trabajo y participación regional y Ñuble 2010-2016. Comparación con cifras nacionales.....	15
1.3.2 PIB Regional 2010-2015. Comparación con cifras nacionales .....	16
1.3.3 Nivel de empleo regional 2010-2017. Comparación con cifras nacionales.....	18
1.3.4 Tasa de desempleo regional 2010-2017. Comparación con cifras nacionales .....	20
1.3.5 Conmutación 2010-2016. Comparación con cifras nacionales.....	21
1.3.6 Resumen de indicadores del mercado laboral 2016.....	24
<b>II. DESCRIPCIÓN DE LOS SECTORES PRODUCTIVOS.....</b>	<b>25</b>
2.1 ANÁLISIS DEL PIB REGIONAL Y DE LA OCUPACIÓN, SEGÚN SECTOR ECONÓMICO.....	25
2.1.1 Distribución del PIB regional y de los ocupados, según sector económico.....	25
2.1.2 Evolución del empleo regional, según sector económico: 2010-2016 .....	28
2.1.3 Evolución del PIB regional (número) según sector económico: 2010-2014.....	29
2.1.4 Contribución del sector regional a cifras sectoriales nacionales .....	30
2.2 ANÁLISIS DE OCUPADOS POR SECTOR.....	32
2.2.1 Características generales de los ocupados por sector productivo (número ocupados, % de ocupados, edad promedio, escolaridad promedio y % mujeres) .....	33
2.2.2 Categoría ocupacional de los ocupados, según sector.....	34
2.2.3 Ingresos de los trabajadores, según sector y categoría ocupacional.....	35
2.2.4 Indicadores de seguridad social y trabajo decente por sector .....	36
2.3 NÚMERO DE VENTAS (UF) Y NÚMERO DE EMPRESAS POR SECTOR PRODUCTIVO (SII).....	38
2.4 EXPORTACIONES POR SECTOR PRODUCTIVO .....	40
<b>III. ANÁLISIS DE TRABAJADORES.....</b>	<b>41</b>
3.1 ESTADÍSTICAS GENERALES DE LOS OCUPADOS EN LA REGIÓN .....	41
3.2 CONMUTACIÓN.....	43
3.3 CATEGORÍA OCUPACIONAL, INGRESOS Y SUBEMPLEO INVOLUNTARIO .....	45
3.4 INDICADORES DE SEGURIDAD SOCIAL Y TRABAJO DECENTE .....	47
3.5 OCUPACIONES .....	48
<b>IV. ANÁLISIS DE EMPLEADORES.....</b>	<b>52</b>
4.1 DISTRIBUCIÓN DE NÚMERO DE EMPRESAS Y VENTAS (UF), POR TAMAÑO DE EMPRESA (SEGÚN VENTAS) 52	
4.2 EVOLUCIÓN DE TRABAJADORES POR TAMAÑO DE EMPRESA 2010-2015 (INE).....	54
4.3 SITUACIÓN CONTRACTUAL DE TRABAJADORES DEPENDIENTES POR TAMAÑO DE EMPRESA .....	54
<b>V. RESUMEN DE LOS PRINCIPALES LINEAMIENTOS DE LA ESTRATEGIA DE DESARROLLO REGIONAL, ASÍ COMO LAS CONCLUSIONES DE LOS PRINCIPALES ESTUDIOS QUE SE HAN REALIZADO EN LA REGIÓN SOBRE SECTORES ECONÓMICOS Y/O BRECHAS DE CAPITAL HUMANO.....</b>	<b>56</b>
<b>SÍNTESIS .....</b>	<b>58</b>



## GLOSARIO DE TÉRMINOS

---

Este es un glosario de los términos básicos utilizados en el mercado laboral, que en su mayoría están definidos en el glosario que acompaña a la Nueva Encuesta Nacional de Empleo (ENE). Además, se muestran los estadísticos utilizados comúnmente en el análisis de empleo.

**Población en Edad de Trabajar (PET):** Población actualmente residente de 15 años y más.

**Población Económicamente Activa (PEA) o Fuerza de Trabajo:** Personas en edad de trabajar que, durante la semana de referencia, cumplen los requisitos para ser incluidas en la categoría de ocupados o desocupados.

**Ocupados:** Todas las personas en edad de trabajar que, durante la semana de referencia, trabajaron al menos una hora, recibiendo un pago en dinero o en especie, o un beneficio de empleado/empleador o cuenta propia.

- **Ocupados Tradicionales:** Ocupados que respondieron afirmativamente desde un inicio que trabajaron la semana pasada.
- **Ocupados no Tradicionales:** ocupados que al consultar inicialmente si trabajaron la semana pasada, respondieron que no lo hicieron, y luego en una serie de preguntas más inclusivas y abiertas responden que sí trabajaron.
- **Ocupados Ausentes:** ocupados que, durante la semana de referencia, no trabajaron por diversas razones, pero que mantuvieron un vínculo estrecho con su empleo.

**Desocupados:** todas las personas en edad de trabajar, que no tuvieron un empleo durante la semana de referencia, buscaron uno durante las últimas cuatro semanas (incluyendo la de referencia) y están disponibles para trabajar en las próximas dos semanas (posteriores a la de referencia).

- **Cesantes:** es toda aquella persona que, habiendo cumplido con los criterios de desocupado, tuvo anteriormente un empleo que duró por lo menos 1 mes.
- **Buscan trabajo por primera vez:** es toda aquella persona que, habiendo cumplido con los criterios de desocupado, no haya tenido un empleo que durara por lo menos 1 mes.
- **Población No Económicamente Activa:** Todas las personas de la población en edad de trabajar, no ocupados ni desocupados. Caen en esta categoría son personas con las siguientes razones de inactividad: Iniciadores<sup>1</sup>, razones estacionales, razones de desaliento, razones temporales, razones familiares permanentes, razones de estudio,

---

<sup>1</sup> Individuos que lograron un acuerdo laboral o hicieron gestiones para empezar como cuenta propia, en las últimas cuatro semanas y que, al mismo tiempo pueden o no estar disponibles. De estar disponibles, son considerados en la PEA para fines de tasas estandarizadas OCDE.

razones de pensión o montepiado, razones de jubilación, razones de salud permanentes, sin deseos de trabajar.

### Tasas o indicadores de razón

- **Tasa de desempleo:** número de personas desocupadas expresado como porcentaje de la fuerza de trabajo.
- **Tasa de participación:** número de personas en la fuerza de trabajo expresado como porcentaje de la población en edad de trabajar.
- **Tasa de ocupación:** número de personas ocupadas como porcentaje de la población en edad de trabajar.
- **Tasa de cesantía:** número de personas cesantes, como porcentaje de la suma de ocupados y cesantes.

### Otros términos relevantes

- **Persona en situación de discapacidad:** persona que experimenta diferentes tipos de dificultades o limitaciones en la realización de sus actividades cotidianas debido a su estado de salud. Para más información visitar <http://bit.ly/2bJySkg>.
- **Jóvenes que no estudian ni trabajan:** jóvenes entre 15 y 29 años que no estudian ni trabajan.
- **Conmutante:** persona que reside en una región en particular, pero que trabaja en otra. Existen dos tipos de conmutantes: aquellos que residen en la región, pero trabajan en otra y aquellos que no son residentes de la región, pero trabajan en ella.
- **Ocupados de la región con efecto conmutación:** abarca a la población de ocupados que reside y trabaja en la región, así como a los ocupados no residentes que trabajan en la región. Excluye a los residentes que trabajan en otra región.
- **Ingresos por hora promedio (indicador de masa<sup>2</sup>):** Se calcula sumando los ingresos de toda la población objetivo, dividido por el total de horas trabajadas de la misma población.
- **Brechas de ingreso:** Es la diferencia porcentual entre los ingresos por hora (de masa) de dos poblaciones objetivo (hombres y mujeres, con discapacidad y sin discapacidad, etc.). Un ejemplo es la brecha salarial de género, el cálculo es:  $(\text{ingreso por hora promedio de hombres} / \text{ingreso por hora promedio mujeres} - 1) \cdot 100$ .

### Clasificación Internacional de la Situación de Empleo (CISE)

- **Empleos asalariados:** son aquellos empleos en los que los titulares tienen contratos

---

<sup>2</sup> Otra forma de obtener el ingreso por hora es dividiendo el ingreso de cada trabajador por el total de horas que trabajó en el mes (indicador micro). Sin embargo, este indicador presenta peores coeficientes de variación.

de trabajo implícitos o explícitos (orales o escritos), por los que reciben una remuneración básica que no depende directamente de los ingresos de la unidad para la que trabajan (esta unidad puede ser una corporación, una institución sin fines de lucro, una unidad gubernamental o un hogar). Algunos o todos los instrumentos, bienes de capital, sistemas de información y/o locales utilizados por los titulares pueden ser la propiedad de terceras personas, y los titulares pueden trabajar bajo la supervisión directa de, o de acuerdo con directrices estrictas establecidas por, el(los) propietario(s) o las personas empleadas por el(los) propietario(s). (Las personas con «empleos asalariados» se remuneran típicamente con sueldos y salarios, pero también pueden remunerarse por medio de comisiones de ventas, pagos a destajo, primas o pagos en especie tales como comida, habitación o formación.)

- **Empleos independientes:** son aquellos empleos en los que la remuneración depende directamente de los beneficios (o del potencial para realizar beneficios) derivados de los bienes o servicios producidos (en estos empleos se considera que el consumo propio forma parte de los beneficios). Los titulares toman las decisiones operacionales que afectan a la empresa, o delegan tales decisiones, pero mantienen la responsabilidad por el bienestar de la empresa. (En este contexto, la «empresa» incluye a las operaciones de una sola persona.)
- **Asalariados:** son todos aquellos trabajadores que tienen el tipo de empleo definido como «empleos asalariados». Asalariados con contratos estables: son aquellos «asalariados» que han tenido, y continúan teniendo, un contrato de trabajo implícito o explícito (oral o escrito), o una serie de tales contratos, con el mismo empleador de manera continua. El significado de «de manera continua» se refiere a un período de empleo que es más largo que una duración mínima especificada, la cual se determina de acuerdo con las circunstancias nacionales. (Si este período mínimo permite que haya interrupciones, la duración máxima de estas interrupciones también debe determinarse de acuerdo con las circunstancias nacionales.) Los asalariados regulares son aquellos «asalariados con contratos estables» ante quienes la organización empleadora es responsable por el pago de las cargas fiscales y de las contribuciones de la seguridad social y/o aquellos cuya relación contractual se rige por la legislación nacional del trabajo.
- **Empleadores:** son aquellos trabajadores que, trabajando por su cuenta o con uno o más socios, tienen el tipo de empleo definido como «empleo independiente» y que, en virtud de su condición de tales, han contratado a una o a varias personas para que trabajen para ellos en su empresa como «asalariados» a lo largo de un período continuo que incluye el período de referencia. El significado de «contratado a lo largo de un período continuo» se debe determinar de acuerdo con las circunstancias nacionales, de tal manera que corresponda con la definición de «asalariados con contratos estables». (Los socios no son necesariamente miembros de la misma familia u hogar.)

- **Trabajadores por cuenta propia:** son aquellos trabajadores que, trabajando por su cuenta o con uno o más socios, tienen el tipo de empleo definido como «empleo independiente» y no han contratado a ningún «asalariado» de manera continua para que trabaje para ellos durante el período de referencia. Cabe notar que durante el período de referencia los miembros de este grupo pueden haber contratado «asalariados», siempre y cuando lo hagan de manera no continua. (Los socios no son necesariamente miembros de la misma familia u hogar.)
- **Miembros de cooperativas de productores:** son los trabajadores que tienen un «empleo independiente» en una cooperativa que produce bienes y servicios, en la que cada miembro participa en pie de igualdad con los demás miembros en la determinación de la organización de la producción, ventas y/o otras actividades del establecimiento, en las inversiones y en la distribución de los beneficios del establecimiento entre sus miembros. (Cabe precisar que los «asalariados» de las cooperativas de productores no deben clasificarse en este grupo.)
- **Trabajadores familiares auxiliares:** son aquellos trabajadores que tienen un «empleo independiente» en un establecimiento con orientación de mercado, dirigido por una persona de su familia que vive en el mismo hogar, pero que no pueden considerarse como socios, debido a que el nivel de dedicación a la operación del establecimiento, en términos de tiempo de trabajo u otros factores que deben determinarse de acuerdo con circunstancias nacionales, no es comparable con aquel del jefe del establecimiento. (Cuando sea costumbre que los jóvenes, en especial, trabajen sin remuneración en una empresa económica dirigida por un pariente que no vive en el mismo hogar, se puede suprimir el criterio «que vive en el mismo hogar».)
- **Trabajadores que no se pueden clasificar según la situación en el empleo:** en este grupo se incluye a los trabajadores sobre los que no se dispone de suficiente información pertinente, y/o que no pueden ser incluidos en ninguna de las categorías anteriores.



## I. DESCRIPCIÓN GENERAL DE ÑUBLE

---

En esta sección se describe a la región de Ñuble, desde un punto de vista demográfico y económico.

### 1.1 Población.

En el año 2015 se estima que la población de la región del Biobío alcanzó los 2.114.286 de habitantes, correspondientes aproximadamente al 12% de la población del país. Desde el año 2002 al año 2015, la población registrada en el Censo aumentó en 180.051 habitantes. De acuerdo a las proyecciones realizadas por el Instituto Nacional de Estadísticas (INE), se espera que la población siga creciendo, alcanzando los 2.177.274 de habitantes para el año 2020. En Biobío la población rural en el periodo de análisis corresponde a un 18% aproximadamente, cifra superior a la nacional, el cual es cercano al 13% (véase cuadro 1).

**Cuadro 1. Evolución población urbana y rural (miles de personas), Región del Biobío y Nacional, 2002-2020.**

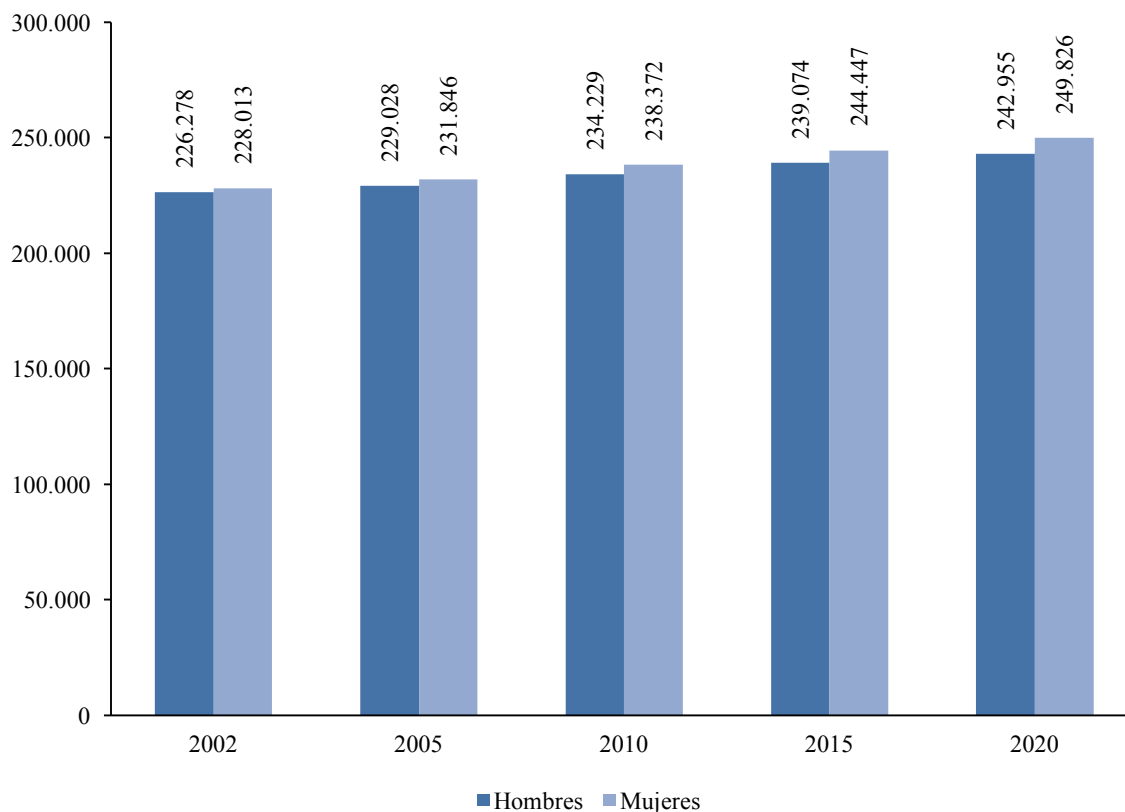
		2002		2005		2010		2015		2020	
		N°	%	N°	%	N°	%	N°	%	N°	%
Regional	Urbana	1.585	82,1	1.619	82,1	1.683	82,3	1.744	82,5	1.796	82,5
	Rural	346	17,9	353	17,9	361	17,7	370	17,5	381	17,5
	Total	1.930	100	1.972	100	2.044	100	2.114	100	2.177	100
Nacional	Urbana	13.567	86,6	14.014	86,7	14.856	87,0	15.730	87,4	16.540	87,5
	Rural	2.101	13,4	2.151	13,3	2.210	13,0	2.277	12,6	2.356	12,5
	Total	15.668	100	16.165	100	17.066	100	18.006	100	18.897	100

Fuente: Elaboración propia conforme a datos de proyección demográfica del INE, 2016.

Nota: La base del INE no muestra información a nivel de Ñuble.

En el gráfico 1 se observa la distribución de la estimación de la población por género en Ñuble, donde el número de mujeres es mayor durante todo el periodo de referencia.

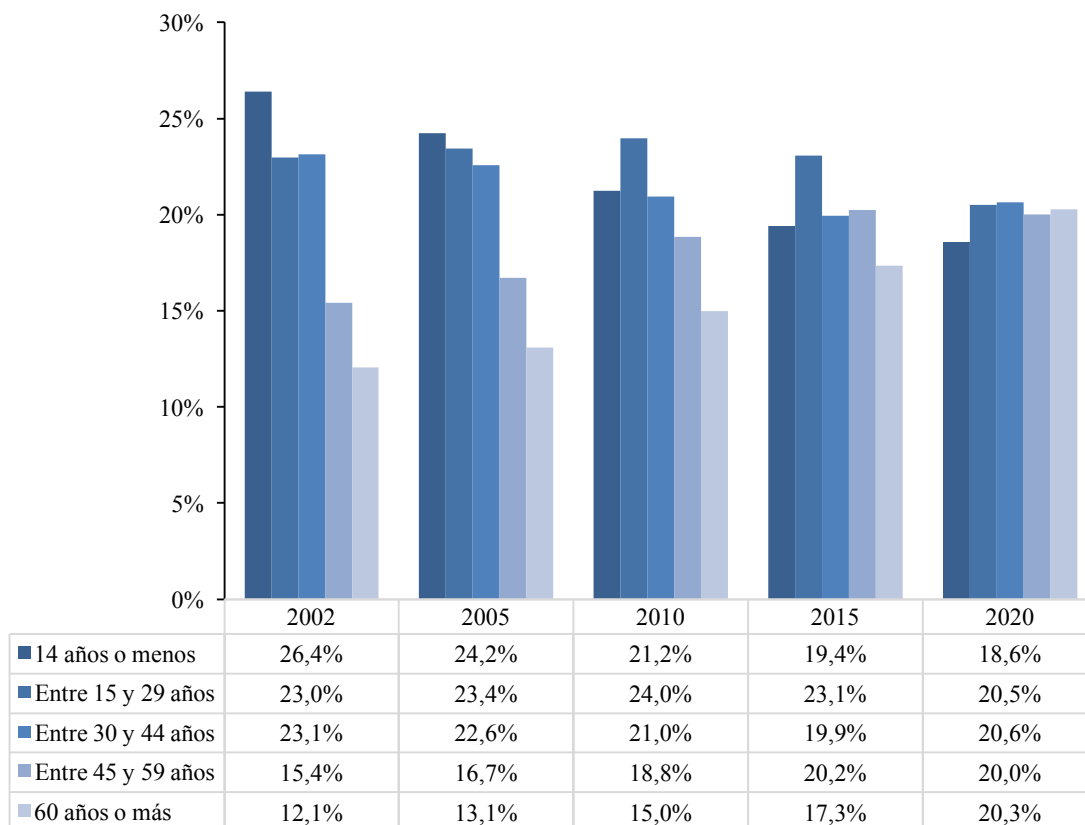
**Gráfico 1. Población según género de Ñuble, 2002 – 2020.**



Fuente: Elaboración propia conforme a datos de proyección demográfica del INE, 2016.

El gráfico 2 muestra la distribución de la población de Ñuble según tramos de edad, basado en proyección demográfica del INE. Destaca el aumento que ha tenido la población de 60 años o más desde 2002 a 2015, pasando de una cifra cercana al 12% a más del 17%, además las proyecciones indican que este grupo etario alcanzará más del 20% en 2020. Adicionalmente, las proyecciones indican que el grupo de 14 años o menos, será el de menor importancia relativa para el año 2020.

**Gráfico 2. Distribución población de Ñuble según tramos de edad, 2002 – 2020.**



Fuente: Elaboración propia conforme a datos de proyección demográfica del INE, 2016.

El cuadro 2 muestra que los grupos etarios de 15-25 y 46-55 años representan los mayores porcentajes de la población en edad de trabajar en el año 2016 en Ñuble. En conjunto, estos dos grupos alcanzan aproximadamente un 38% del total, tanto en hombres como en mujeres.

**Cuadro 2. Tramos de edad de la población en edad de trabajar (PET) de Ñuble para hombres y mujeres en el año 2016.**

Tramos de edad	PET		Hombres		Mujeres	
	Número	%	Número	%	Número	%
15-25	75.885	19,4	35.595	18,5	40.290	20,3
26-35	56.857	14,5	30.491	15,9	26.366	13,3
36-45	56.698	14,5	28.174	14,6	28.524	14,4
46-55	73.598	18,8	37.512	19,5	36.085	18,2
56-65	57.310	14,7	28.856	15,0	28.454	14,3
66 o más	70.427	18,0	31.689	16,5	38.738	19,5
Total	390.774	100	192.317	100	198.457	100

Fuente: Elaboración propia conforme a ENE, 2016.

Según datos publicados en el informe “anuario estadísticas vitales” del INE, la tasa bruta de natalidad por 1.000 habitantes, ha disminuido levemente a nivel país en el periodo 2010-2014. Situación similar presenta Ñuble, aunque con una tasa menor a la nacional, como se observa en el cuadro 3.

**Cuadro 3. Tasa bruta de natalidad por 1.000 habitantes 2010-2014.**

Lugar de residencia habitual de la madre	2010	2011	2012	2013	2014
Nacional	14,7	14,4	14,0	13,8	14,2
Ñuble	13,0	12,8	12,0	11,7	12,3

Fuente: Elaboración propia conforme a anuario estadísticas vitales Instituto Nacional de Estadísticas, 2011-2014.

En relación a la tasa bruta de mortalidad por 1.000 habitantes, se destaca que en Ñuble la tasa se mantiene durante el periodo 2010-2014, siendo en todos los años mayor que la tasa nacional (véase cuadro 4).

**Cuadro 4. Tasa bruta de mortalidad por 1.000 habitantes 2010-2014.**

Lugar de residencia habitual del fallecido	2010	2011	2012	2013	2014
Nacional	5,7	5,5	5,7	5,7	5,7
Ñuble	6,9	6,7	6,7	6,7	6,9

Fuente: Elaboración propia conforme a anuario estadísticas vitales Instituto Nacional de Estadísticas, 2011-2014.

## 1.2 Antecedentes Físico Climáticos y Económicos de la Región del Biobío y Ñuble.

La Región del Biobío presenta 3 tipos de clima: Templado Cálido con Estación Seca Corta, Clima Templado Lluvioso y Clima de Altura.

- El Clima Templado Cálido con Estación Seca Corta, muestra pequeñas diferencias térmicas entre el interior y el sector costero, pero las oscilaciones anuales son más bajas en la costa que en el interior, debido a la influencia moderadora del mar (Concepción 11,6°C y Chillán 12,8°C). En cuanto a las precipitaciones, estas aumentan a medida que se avanza en latitud.
- El Clima Lluvioso, se presenta con mayor predominancia en la localidad de Contulmo con un aumento considerable de las precipitaciones (1.925 mm), no encontrándose ningún mes del año que pudiera considerarse seco.
- El Clima de Altura, predomina en la zona de alta cordillera andina en donde las precipitaciones son abundantes, especialmente de tipo nivoso, descendiendo notablemente el promedio de las temperaturas por efecto de la altitud. En la Cordillera de Nahuelbuta se generan islotes de microclima.

La provincia de Ñuble es una de las cuatro provincias que conforman la Región del Biobío, posee una gran diversidad de paisajes y riquezas en su sistema natural, convirtiéndose a la vez en la base de su economía por las actividades agropecuarias, con fuerte presencia del sector agrario tradicional, la agroindustria, el turismo y, más recientemente, el sector forestal. Se encuentra ubicada aproximadamente a 420 km al sur de la capital nacional, en las coordenadas 36°08 y 37°12 latitud Sur y 71°05 72°70 de longitud Oeste. Limita al Norte con la Región del Maule (provincias de Linares y Cauquenes), al Este con la República Argentina, al Sur con las provincias de Concepción y Biobío y al Oeste con el Océano Pacífico, cubriendo una superficie de 13.188,94km<sup>2</sup>, lo que representa el 34% de la superficie de la Región del Biobío.

*La estabilidad del territorio de la Provincia de Ñuble, observada desde el medio físico, nos entrega antecedentes de gran valor en el reconocimiento de potenciales, limitantes, riesgos y variables de carácter agroproductivo, que en mediano y largo plazo posibilitan detectar áreas de desarrollo y eventuales conflictos ambientales de acuerdo al estilo de desarrollo y de explotación, así lo señala (Rebolledo, 2015).*

En la perspectiva del clima y sus potencialidades agrícolas, una de las principales actividades productivas de la provincia, destacan diez distritos agroclimáticos asociados a las unidades de relieve del territorio, según los trabajos técnicos de Instituto de Investigaciones Agropecuarias (INIA)-Quilamapu, de Chillán (1999), citado por (Rebolledo, 2015), y cuya designación es la siguiente: Agroclima Cordillera Andina, Agroclima Cordillera media, Agroclima Precordillera Andina, Agroclima Santa Rosa, Agroclima Chillán, Agroclima Parral, Agroclima Cauquenes, Agroclima Constitución-Concepción, Agroclima Angol y Agroclima Empedrado. Cada uno de los Agroclima mencionados posee características distintas en cuanto a temperaturas y precipitaciones anuales, favoreciendo el cultivo y producción de múltiples y diversas especies a lo largo de toda la provincia. Además, sumado a lo anterior, se debe mencionar que en la Provincia de Ñuble es posible identificar del orden de 74 series y asociaciones de suelo, lo que denota una gran diversidad de estructuras y texturas, vinculadas a tipos de materiales parentales, dinámica y formación y superposición de componentes, otorgando una complejidad al uso y manejo de los mismos.

En virtud de las características topográficas, categorías de pendientes, estructuras y series de suelos, las potencialidades y capacidades de uso de los suelos, presencia o ausencia de procesos erosivos vinculados a la utilización de espacio, surgen las aptitudes y opciones de uso agrícola, y más específicamente frutícola, del territorio provincial, considerando la relevante importancia que el sector tiene para el desarrollo económico y social, fuente principal de generación de recursos.

Romo, Umaña & Herrera (2015) sostienen que, la Región del Biobío y sus cuatro Provincias siempre se han considerado como un territorio relevante a nivel nacional. Esto debido en

parte a la importancia económica que ha tenido en la historia del país, sobre todo, cuando la agricultura y la explotación del carbón eran consideradas como pilares principales de la economía. Actualmente, cada una de las cuatro provincias tiene una vocación productiva y económica bastante definida. Sin embargo, es posible observar que las actividades económicas que son transversales para las provincias son la actividad comercial, la actividad silvo-agropecuaria y la construcción. Se observa que la Provincia de Ñuble muestra un gran nivel de especialización en cuanto a determinados sectores, la que se debe principalmente a las ventajas comparativas que presenta esta provincia en relación a las demás, lo que se ha traducido en una marcada vocación productiva dirigida a la exportación de los sectores económicos agrícola y forestal.

Este sector de la economía, se caracteriza por la estacionalidad, dado que cuando su actividad productiva se contrae, el empleo disminuye, mientras que en épocas de cosecha la actividad agrícola requiere mayor cantidad de mano de obra.

Las áreas exclusivamente de uso agrícola en Ñuble, representan el 4,5% de la superficie total provincial, localizada en la depresión intermedia y en diversidad de espacios presentes en la cordillera de la costa, tanto en el secano costero como interior. Por este motivo, se han establecido áreas con tendencia a la innovación productiva, agroindustrial e introducción de especies frutales y berries de alto valor en los mercados internacionales. Esto conlleva a explorar la aptitud potencial frutícola del territorio, encontrándose con un espacio con serias deficiencias para dichos fines, dado que desde el punto de vista climático esta zona constituye el límite austral de los frutales. Es por ello que las plantaciones frutales se reducen a viñedos de cepas de baja calidad (con excepciones muy focalizadas de cepas de exportación), frutales en zonas de microclima (valles intermontanos costeros tales como Quillón), sectores de la depresión intermedia y algunos pequeños terrenos de microclimas en la zona de contacto con la precordillera andina (Umaña, 2015). Asimismo, es importante señalar que las áreas destinadas a cultivos agrícolas en Ñuble suelen estar sometidas a fuertes heladas durante la estación invernal y parte de la primavera, presentando veranos muy cálidos con extremas máximas diarias superiores a los 35°C, e inviernos también muy fríos, con extremas mínimas diarias de -6°C, ocasionales y con tres meses intensos de precipitaciones (junio, julio y agosto) que garantizan las reservas de acuíferos y sistemas de acumulación de agua para la época estival.

En cuanto a la actividad ganadera desarrollada en la Región del Biobío, destaca en orden de importancia el ganado bovino, ovino, porcino (INE, 2007). En Ñuble se ha producido un fuerte aumento de la masa ganadera, talando bosque nativo, realizando roce a fuego y otras prácticas ancestrales que incluso han afectado al sistema de drenaje y los recursos hídricos presentes.

Por otro lado, en lo que a la actividad forestal se refiere, cabe destacar que Biobío es la región

que más plantaciones forestales tiene, aproximadamente 940.000 ha, constituida por álamo, pino oregón, eucalipto y pino radiata, representando más del 40% de las plantaciones del total nacional, el cual es considerado el motor del desarrollo regional y la principal actividad exportadora. El complejo forestal, maderero y de celulosa “Nueva Aldea” en Ñuble da crédito a la dinámica y proyección de este sector a nivel nacional e internacional. Además, Ñuble posee el 24% de la superficie total regional plantada.

### 1.3 Análisis macro empleo y productividad regional

En esta sección se realiza un análisis macroeconómico de empleo y productividad regional, considerando el PIB regional y nacional, la tasa de ocupación nacional y Ñuble, con el objetivo de dar información más amplia de Ñuble.

#### **1.3.1 Fuerza de trabajo y participación regional y Ñuble 2010-2016. Comparación con cifras nacionales.**

En primer lugar, se realiza un análisis comparativo entre la fuerza de trabajo nacional y de Ñuble. Como se observa en el cuadro 5, Ñuble representa alrededor del 2,5% de la fuerza de trabajo nacional, cifra que se ha mantenido relativamente constante en el periodo de estudio. Se debe destacar que la tasa de participación en Ñuble ha crecido, pasando de 52% al 59%, alcanzando las cifras de participación nacional.

#### **Cuadro 5. Fuerza de Trabajo en Ñuble y nacional, participación sobre el total nacional y tasas de crecimiento anual, 2010-2016.**

Año	Total Ñuble	Porcentaje del Total (%)	Tasa de crecimiento Ñuble (%)	Tasa de Participación Ñuble (%)	Total Nacional	Tasa de crecimiento Nacional (%)	Tasa de Participación Nacional (%)
2010	190.111	2,4	-	52,6	7.762.632	-	58,5
2011	204.554	2,5	7,6	55,9	8.060.948	3,8	59,8
2012	215.735	2,6	5,5	58,2	8.149.958	1,1	59,5
2013	214.627	2,6	-0,5	57,2	8.277.291	1,6	59,6
2014	215.238	2,5	0,3	56,6	8.442.724	2,0	59,8
2015	217.560	2,5	1,1	56,4	8.559.572	1,4	59,7
2016	230.410	2,7	5,9	59,0	8.678.005	1,4	59,5

Fuente: Elaboración propia conforme a ENE, 2010-2016.

Nota: Los ocupados de la región se calculan sin considerar el efecto de la conmutación.

### **1.3.2 PIB Regional 2010-2015. Comparación con cifras nacionales**

La participación del PIB de la Región del Biobío<sup>3</sup> en el PIB Nacional se ha mantenido alrededor de 7,6% durante el periodo, excepto el año 2011 donde alcanza 8,3% (véase cuadro 6). La tasa de crecimiento del PIB nacional muestra claramente un descenso en el periodo de análisis.

Respecto de la tasa de crecimiento del PIB se observa una gran variabilidad con cifras de 0% hasta 14% para los años 2012 y 2011 respectivamente. El alto crecimiento en el año 2011 podría ser explicado por efecto post terremoto, ya que el sector construcción tuvo un crecimiento del 20%, el cual representa un 11% del PIB regional (ver gráfico de evolución del PIB por sector en sección 3.1.2).

**Cuadro 6. Producto interno bruto en la Región de Biobío y su participación nacional y crecimiento anual, volumen a precios del año anterior encadenado (MM\$ del 2008), para los años 2010 – 2015.**

Año	PIB Región del Biobío	Participación en PIB Nacional (%)	Tasa crecimiento PIB Regional (%)	Tasa crecimiento PIB Nacional (%)
2010	6.836.703	7,6	-	-
2011	7.820.587	8,3	14,4	5,6
2012	7.821.863	7,9	0,0	5,3
2013	7.862.371	7,6	0,5	4,0
2014	8.066.661	7,7	2,6	1,9
2015	8.208.096	7,6	1,8	2,3

Fuente: Elaboración propia conforme a datos Banco Central de Chile, 2016.

Nota 1: La participación fue calculada en base al Producto Subtotal Regionalizado, que excluye el Producto, la producción Extrarregional, y el total del IVA y derechos de importación.

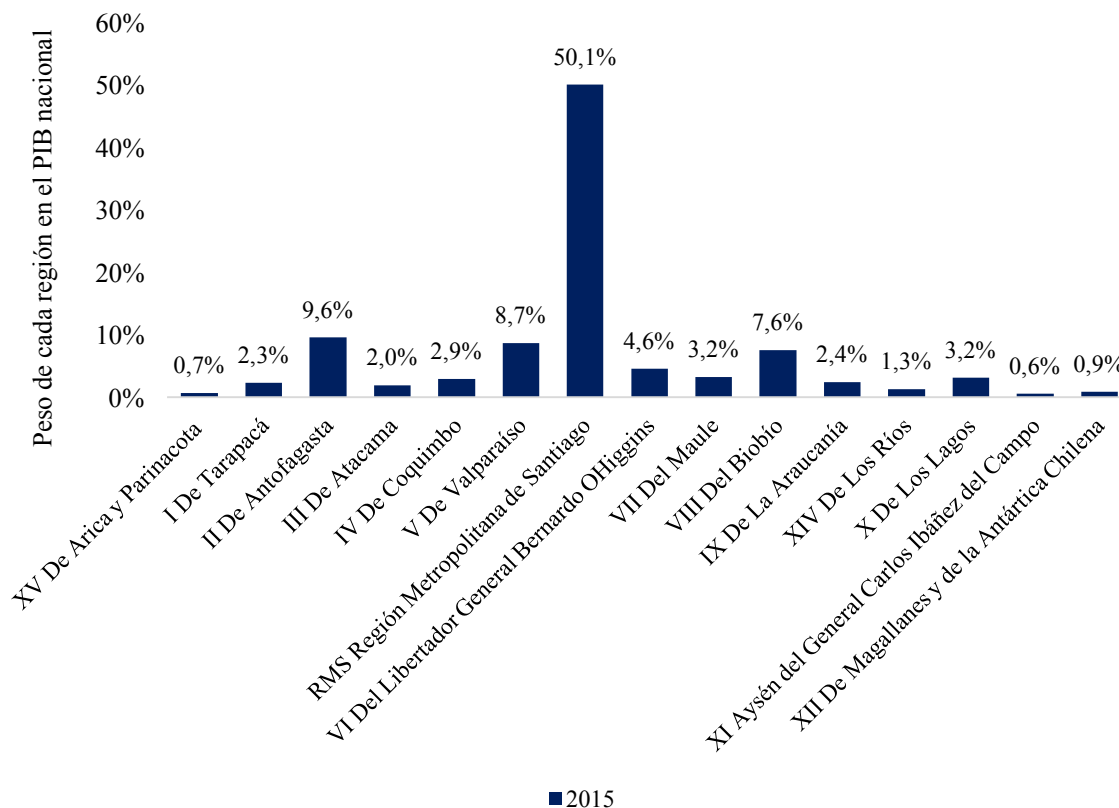
Nota 2: Cálculo sobre Producto Interno Bruto por Región, volumen a precios del año anterior encadenado, referencia 2008 (millones de pesos encadenados).

La región metropolitana representa aproximadamente un 50% del PIB nacional, mientras que la región del Biobío está en el cuarto lugar con un valor de 7,6%, lo que representa aproximadamente la séptima parte de la producción de la región metropolitana (ver gráfico 3).

<sup>3</sup> Dado que actualmente Ñuble es una provincia de la Región del Biobío, no se tiene información oficial sobre PIB, por lo cual se ha tomado como referencia el PIB regional.



**Gráfico 3. Participación de la producción regional en el Producto Subtotal Regionalizado en porcentaje sobre el total, para el año 2015.**



Fuente: Elaboración propia conforme a datos Banco Central de Chile, 2016.

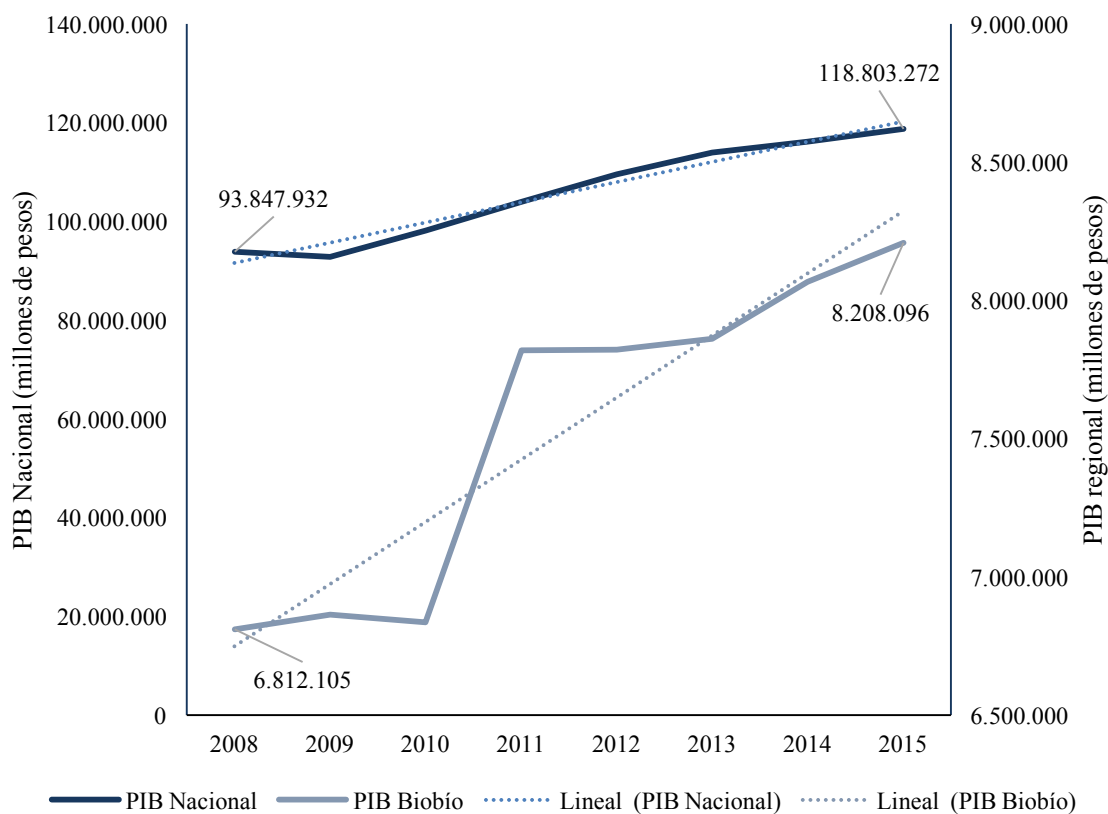
Nota 1: La participación fue calculada en base al Producto Subtotal Regionalizado, que excluye la producción Extrarregional, y el total del IVA y derechos de importación.

Nota 2: Cálculo sobre el Producto Subtotal regionalizado, a precios corrientes, referencia 2008 (millones de pesos).

Nota 3: Etiqueta de datos corresponde al año 2015.

Como se observa en el gráfico 4, tanto el PIB nacional (en millones de pesos) como el PIB de la región del Biobío muestran una tendencia al alza en el periodo 2008-2015. En cuanto a la variación porcentual del PIB, el valor regional aumento en el periodo aproximadamente 20%, en tanto que el nacional lo hizo en casi el 27%.

**Gráfico 4. PIB región del Biobío y nacional, 2008-2015 (millones de pesos).**

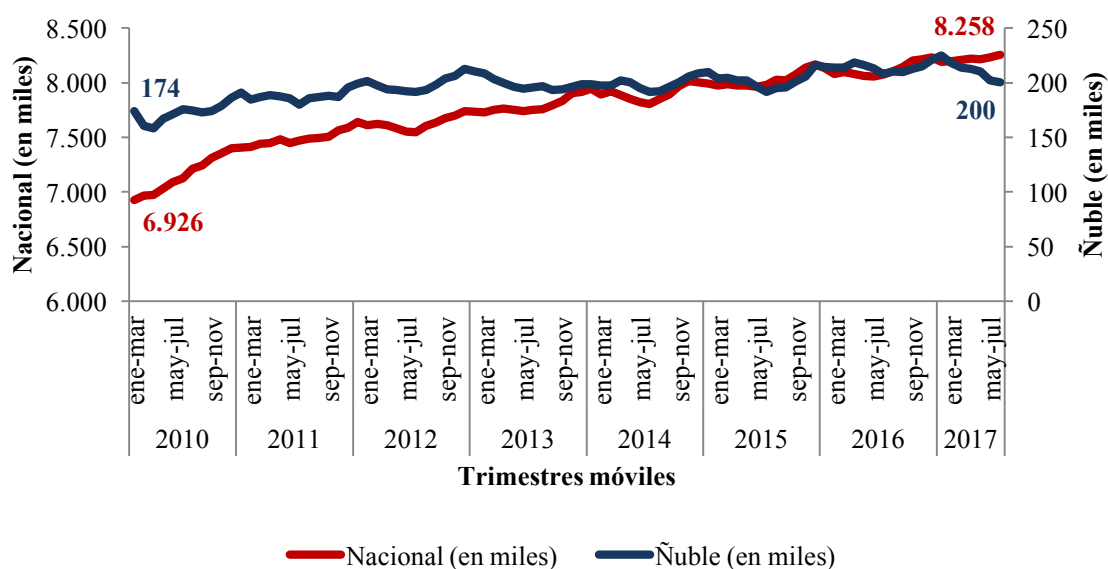


Fuente: Elaboración propia conforme a datos Banco Central de Chile, 2016.  
 Nota: PIB encadenado con respecto al año anterior desde el año 2008.

### **1.3.3 Nivel de empleo regional 2010-2017. Comparación con cifras nacionales**

El gráfico 5 muestra la evolución de la cifra trimestral de ocupados de Ñuble y nacional para el periodo 2010-2017. En ambos niveles el número de ocupados creció durante el periodo, con un porcentaje un par de puntos superior en Ñuble. Los ocupados a nivel nacional en enero-marzo de 2010 fueron aproximadamente de 6,9 millones, llegando a más de 8,2 millones en abril-junio 2017, lo que representa un crecimiento de aproximadamente 19%. Los ocupados en Ñuble muestran también una tendencia positiva en el periodo, pasando de 174 mil ocupados en el trimestre enero-marzo de 2010 a 200 mil ocupados en el trimestre abril-junio 2017, lo que representa un crecimiento cercano al 15%, a pesar del descenso observado en los dos últimos trimestres.

**Gráfico 5. Evolución de los ocupados Nacional y Ñuble, 2010-2017.**



Fuente: Elaboración propia conforme a ENE, 2010-2017

Nota: Los ocupados de la región se calculan sin considerar el efecto de la conmutación.

El cuadro 7 entrega información sobre la tasa de ocupación de Ñuble y Nacional, para el periodo 2010-2016. Se observa que la tasa de ocupación Nacional es superior a la de Ñuble con promedios que alcanzan el 56% y levemente superiores al 52% respectivamente en gran parte del periodo de estudio. En cuanto a la tasa de crecimiento interanual, está muestra una gran variabilidad tanto a nivel nacional como Ñuble. Es destacable lo que ocurrió el año 2016, donde Ñuble muestra un crecimiento interanual de 4,6%, mientras que a nivel nacional se produce un descenso de 0,7%.

**Cuadro 7. Tasa de ocupación para Ñuble y Nacional, 2010-2016.**

Año	Tasa de ocupación de Ñuble (%)	Tasa crecimiento interanual (%)	Tasa de ocupación nacional (%)	Tasa Crecimiento de la Tasa de ocupación nacional (%)
2010	48,0	-	53,7	-
2011	50,8	5,8	55,5	3,4
2012	53,6	5,4	55,7	0,3
2013	53,2	-0,8	56,0	0,5
2014	52,3	-1,6	56,0	-0,1
2015	52,3	0,1	56,0	0,0
2016	54,7	4,6	55,6	-0,7

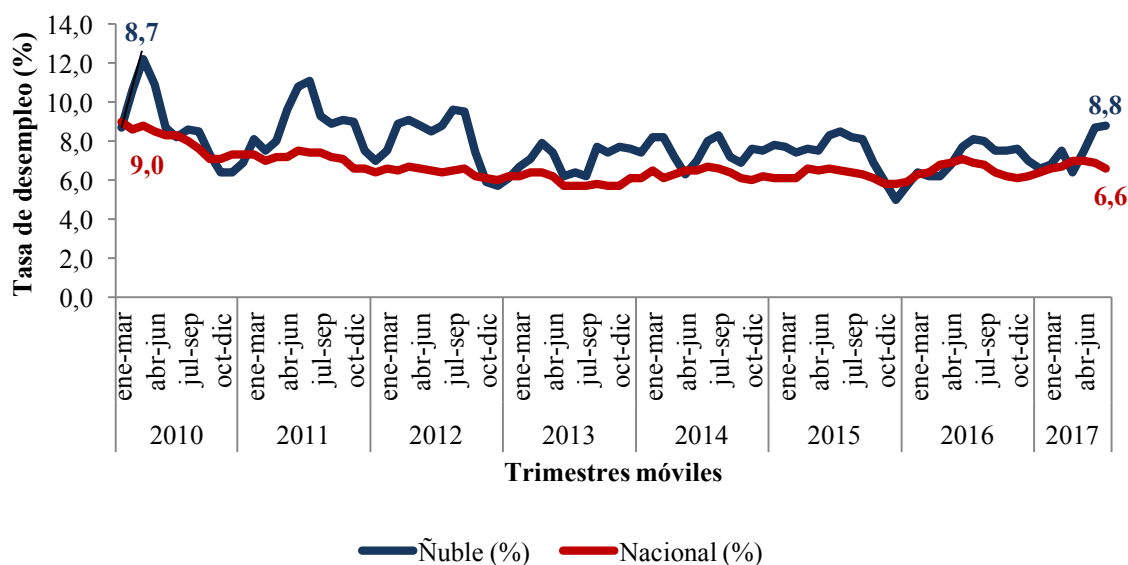
Fuente: Elaboración propia conforme a ENE, 2010-2016.

Nota: Los ocupados se calculan sin considerar el efecto de la conmutación.

#### **1.3.4 Tasa de desempleo regional 2010-2017. Comparación con cifras nacionales**

Durante el periodo 2010-2017, la tasa de desempleo de Ñuble y nacional muestra una tendencia a la baja, con una clara estacionalidad especialmente en Ñuble. Las tasas más bajas a nivel nacional se obtienen en los trimestres octubre-diciembre y enero-marzo, las más altas en el trimestre julio-septiembre, excepto en los años 2010 y 2013. Mientras que en Ñuble la fluctuación de la tasa es superior, debido a un mayor efecto estacional, con mayores tasas en el trimestre julio-septiembre y las menores en octubre-diciembre, salvo el año 2014.

**Gráfico 6. Tasa de Desempleo Nacional y Ñuble, 2010-2017.**



Fuente: Elaboración propia conforme a ENE, 2010-2017.

Nota: Los desocupados de la región se calculan sin considerar el efecto de la conmutación.

### **1.3.5 Conmutación 2010-2016. Comparación con cifras nacionales**

En esta sección revisamos la importancia de la conmutación en Ñuble en el periodo 2010-2016, mostrando cuantas personas trabajan en Ñuble, cuantos residen y trabajan en Ñuble, cuantos residen y trabajan en otra Región y por último cuantos trabajan pero no residen en Ñuble. Además, se muestra la importancia relativa de la conmutación en el país y en Ñuble.

#### **1.3.5.1 Número de personas que conmutan desde y hacia la región.**

La conmutación en Ñuble es baja, tal como se muestra en el cuadro 8. En términos absolutos, para el caso de los que no residen, pero trabajan en Ñuble, la conmutación alcanza el año 2016 la cifra de 6.978 trabajadores, lo que representa aproximadamente un 3% del total de los que trabajan en Ñuble. En cuanto a los que residen, pero no trabajan en Ñuble, representan en términos absolutos casi el doble de los que vienen a trabajar, con una caída el año 2016, llegando a 16.621 trabajadores.

**Cuadro 8. Composición de los trabajadores de Ñuble según residencia, año 2010-2016.**

Año	Trabajan en Ñuble	Residen y trabajan en Ñuble	No residen, pero trabajan en Ñuble	Residen, pero no trabajan en Ñuble
2010	170.558	163.561	6.997	10.149
2011	183.635	176.725	6.909	9.354
2012	194.628	187.150	7.478	11.486
2013	192.207	184.746	7.462	14.829
2014	191.360	184.032	7.328	14.864
2015	190.492	183.047	7.446	18.626
2016	204.227	197.249	6.978	16.621

Fuente: Elaboración propia conforme a ENE, 2010-2016.

Nota: Para el cálculo de las cifras nacionales se utilizó el promedio de los trimestres de ene-mar, abril-jun, jul-sep y oct-dic.

### **1.3.5.2 Peso de la conmutación.**

En el caso de Ñuble, el porcentaje de personas ocupadas residente que trabajan en otra región tiene un mayor peso que los ocupados no residentes (véase cuadro 9). Mientras el primero aumenta de 6 al 8%, el segundo grupo se mantiene levemente bajo el 4% en el periodo 2010-2016.

**Cuadro 9. Peso de conmutantes Ñuble, 2010-2016.**

Año	% de los ocupados residentes que trabajan en otra región <sup>1</sup>	% de ocupados en la región que no son residentes <sup>2</sup>
2010	5,8	4,1
2011	5,0	3,8
2012	5,8	3,8
2013	7,4	3,9
2014	7,5	3,8
2015	9,2	3,9
2016	7,8	3,4

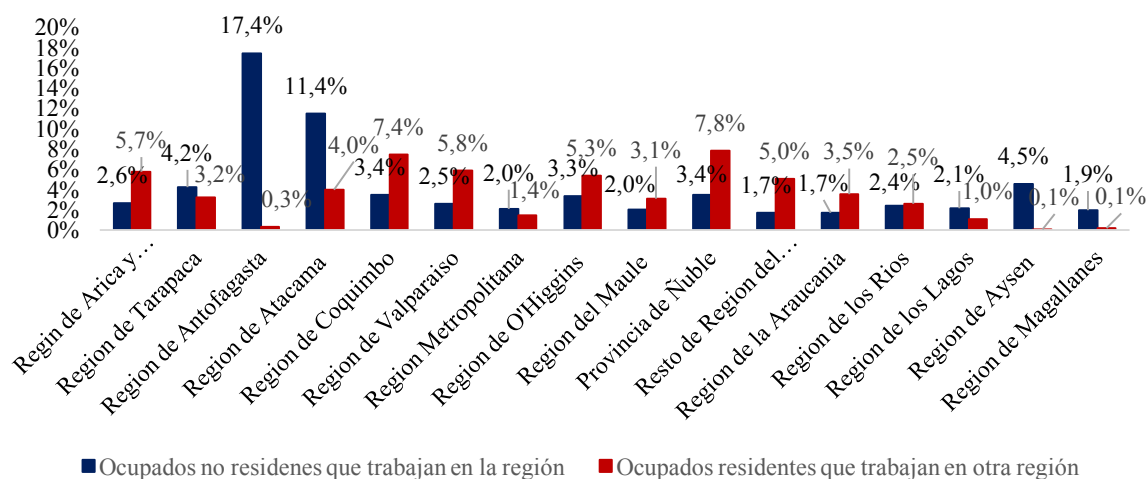
Fuente: Elaboración propia conforme a ENE, 2010-2016.

Nota 1: El porcentaje fue calculado sobre el total de personas que se consideran ocupados que viven en Ñuble (aquellos que viven y trabajar en Ñuble y aquellos que viven pero trabajan en otra región).

Nota 2: El porcentaje fue calculado sobre los que trabajan en Ñuble (residentes que trabajan en Ñuble y no residentes que trabajan en Ñuble).

La región de Antofagasta presenta el mayor porcentaje de ocupados no residentes en comparación con el resto de las regiones del país, le siguen la Región de Atacama y la de Aysén. Por otra parte, los ocupados residentes que trabajan en otra región muestran los porcentajes más altos del país en Ñuble y en las regiones de Coquimbo y Valparaíso (véase gráfico 7).

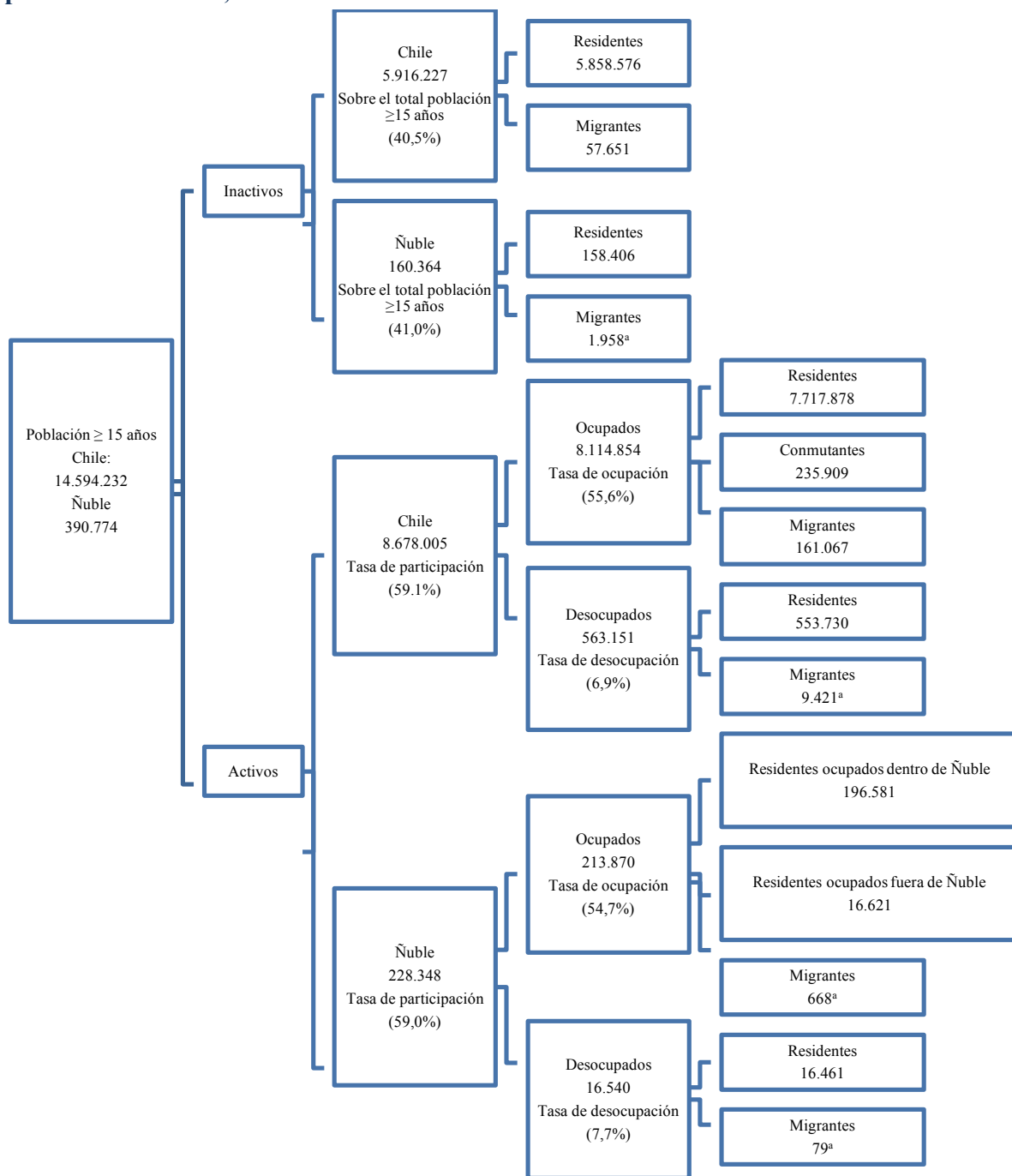
**Gráfico 7. Participación de trabajadores no residentes en el empleo regional y proporción de trabajadores residentes que trabajan en otra región, 2016.**



Fuente: Elaboración conforme a ENE 2016

### 1.3.6 Resumen de indicadores del mercado laboral 2016

Figura 1. Esquema sobre los principales indicadores del mercado laboral para Ñuble y promedio nacional, 2016.



Fuente: Elaboración propia conforme a ENE, 2016.

Nota 1: Las cifras, tasas de inactivos y activos fueron calculadas en base al promedio de los trimestres móviles ene-mar, abril-jun, jul-sep y oct-dic.

Nota 2: Para Ñuble no fue posible calcular el dato de migrantes.



## **II. DESCRIPCIÓN DE LOS SECTORES PRODUCTIVOS**

---

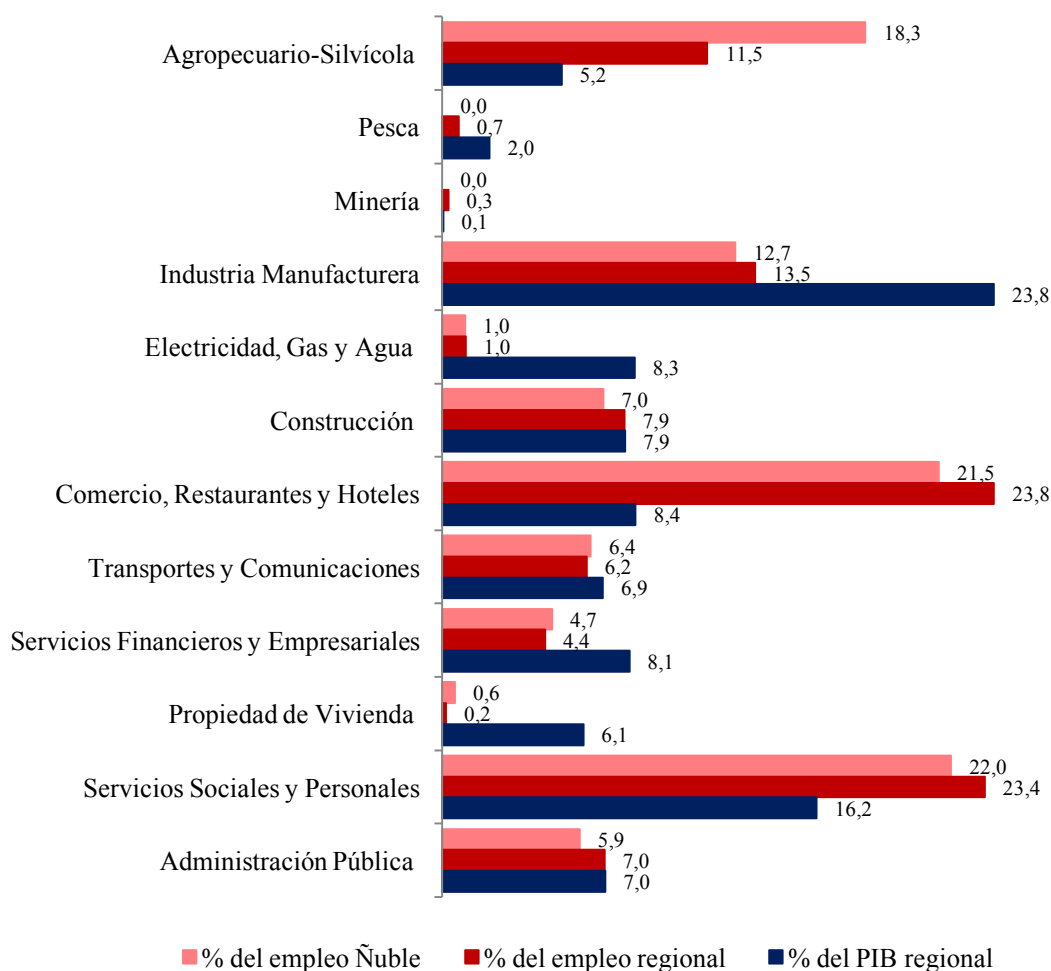
En esta sección se presenta la información existente sobre los sectores productivos de la región del Biobío y Ñuble considerando aspectos como: tendencias y participación del sector en el PIB y la ocupación regional, ventas (UF), empresas y exportaciones por sector productivo.

### **2.1 Análisis del PIB regional y de la ocupación, según sector económico**

#### **2.1.1 Distribución del PIB regional y de los ocupados, según sector económico**

El gráfico 8 muestra la distribución porcentual del PIB y de los ocupados por sector productivo en la región del Biobío y Ñuble en el año 2014. Se observa que existen sectores intensivos en la absorción de mano de obra, tales como el sector Servicios Sociales y Personales, Comercio y Agropecuario-Silvícola, pero que tienen bajos niveles de porcentaje del PIB regional. En contraste, el sector de la Industria Manufacturera presenta un alto porcentaje del PIB regional y una menor porción de ocupados, lo que refleja una alta productividad. Finalmente, algunos sectores presentan una situación más equilibrada entre el PIB y los ocupados, indicando una productividad media, es el caso de Construcción, Transporte y Administración Pública.

**Gráfico 8. Distribución porcentual del PIB nominal y de los ocupados según sector económico en la Región del Biobío, 2014.**



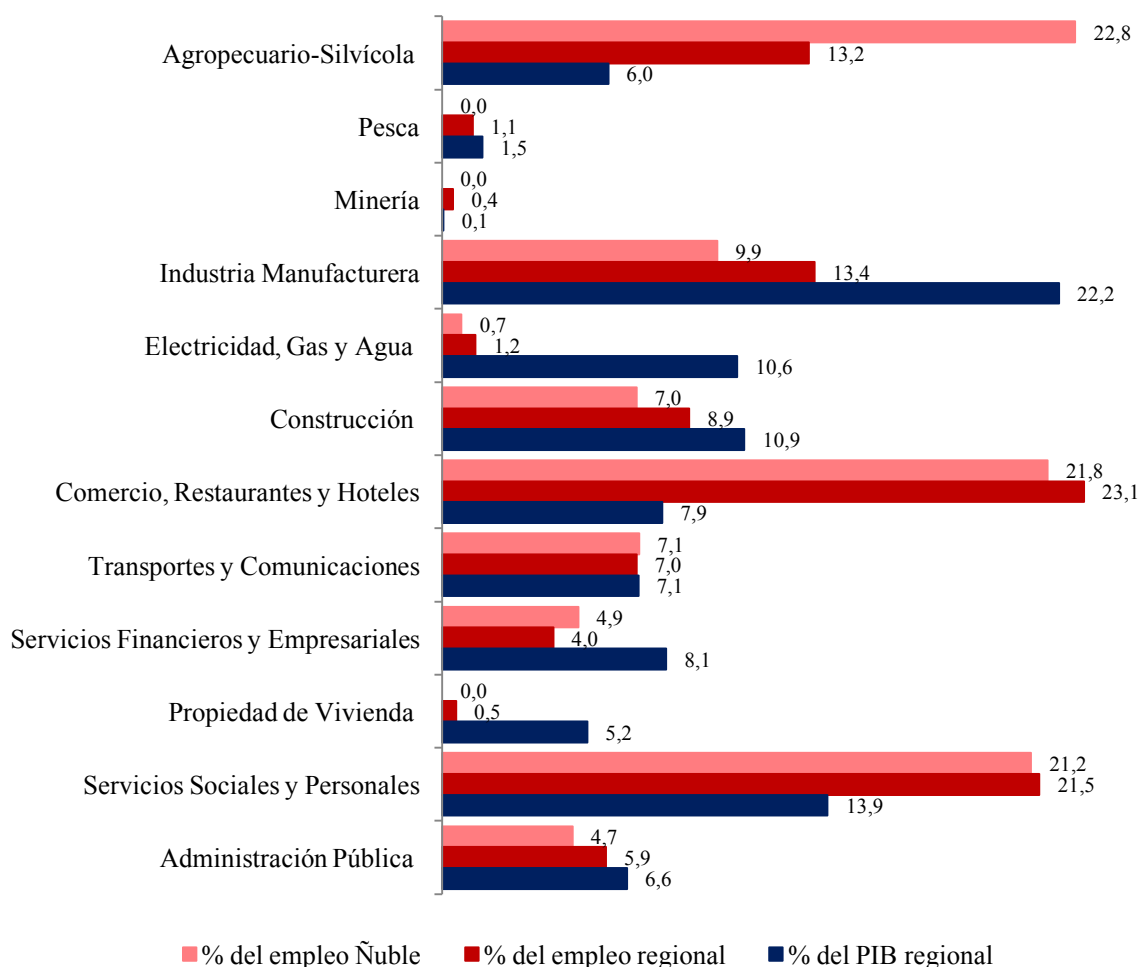
Fuente: Elaboración propia conforme a ENE 2014 y Banco Central 2014.

Nota 1: Los ocupados de la región se calculan considerando el efecto de la conmutación.

Nota 2: Para poder comparar la generación de PIB y empleo por sector, fue necesario homologar la clasificación de la ENE a la clasificación del Banco Central. Para ello, se separó el sector “Servicios empresariales y de vivienda” de la ENE de acuerdo a las proporciones observadas en la Encuesta CASEN 2015, que clasifica la rama de actividad a cuatro dígitos.

El gráfico 9 muestra la distribución porcentual del PIB y de los ocupados por sector productivo en la región del Biobío y Ñuble en el año 2010. En ese año la situación era más o menos similar a la del 2014 con el sector de Industria Manufacturera liderando en el PIB, y los sectores de Servicios Sociales y Personales, Comercio y Agricultura-Silvicultura liderando en ocupación. Es interesante observar que en Ñuble la ocupación del sector Agropecuario-Silvícola era alrededor de cuatro puntos superior a la del 2014.

**Gráfico 9. Distribución porcentual del PIB nominal y de los ocupados según sector económico en la Región del Biobío, 2010.**



Fuente: Elaboración propia conforme a ENE 2010 y Banco Central 2010.

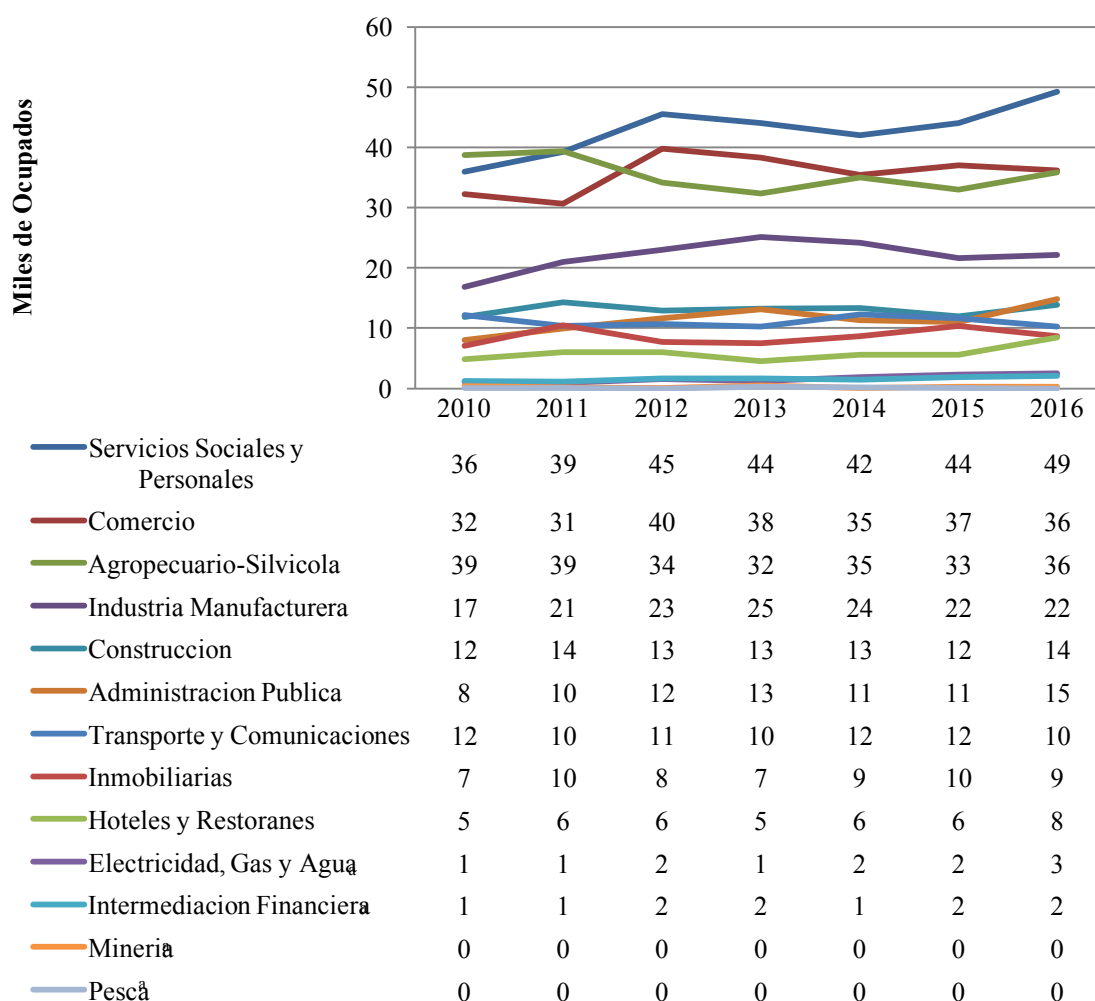
Nota 1: Los ocupados de la región se calculan considerando el efecto de la conmutación.

Nota 2: Para poder comparar la generación de PIB y empleo por sector, fue necesario homologar la clasificación de la ENE a la clasificación del Banco Central. Para ello, se separó el sector “Servicios empresariales y de vivienda” de la ENE de acuerdo a las proporciones observadas en la Encuesta CASEN 2011, que clasifica la rama de actividad a cuatro dígitos.

## 2.1.2 Evolución del empleo regional, según sector económico: 2010-2016

El gráfico 10 muestra la evolución de los ocupados por sector en Ñuble entre los años 2010 y 2016. Se distingue que los sectores con mayor número de ocupados en el último año son Servicios Sociales y Personales (49 mil), Comercio (36 mil), Agropecuario-Silvícola (36 mil) e Industria Manufacturera (22 mil). Los sectores de Servicios Sociales y Personales, y Comercio, presentan un comportamiento similar con una notoria alza el año 2012, para luego descender hasta el año 2014 y posteriormente ascender. Ambos sectores, a pesar de estas variaciones muestran una tendencia levemente positiva en el periodo de estudio. Por otra parte, el sector Agropecuario-Silvícola, que era el de mayor número de ocupados el año 2010, muestra un descenso en términos absolutos en el mismo periodo.

Gráfico 10. Evolución ocupados por sector económico de Ñuble, 2010-2016.



Fuente: Elaboración propia conforme a ENE, 2010-2016.

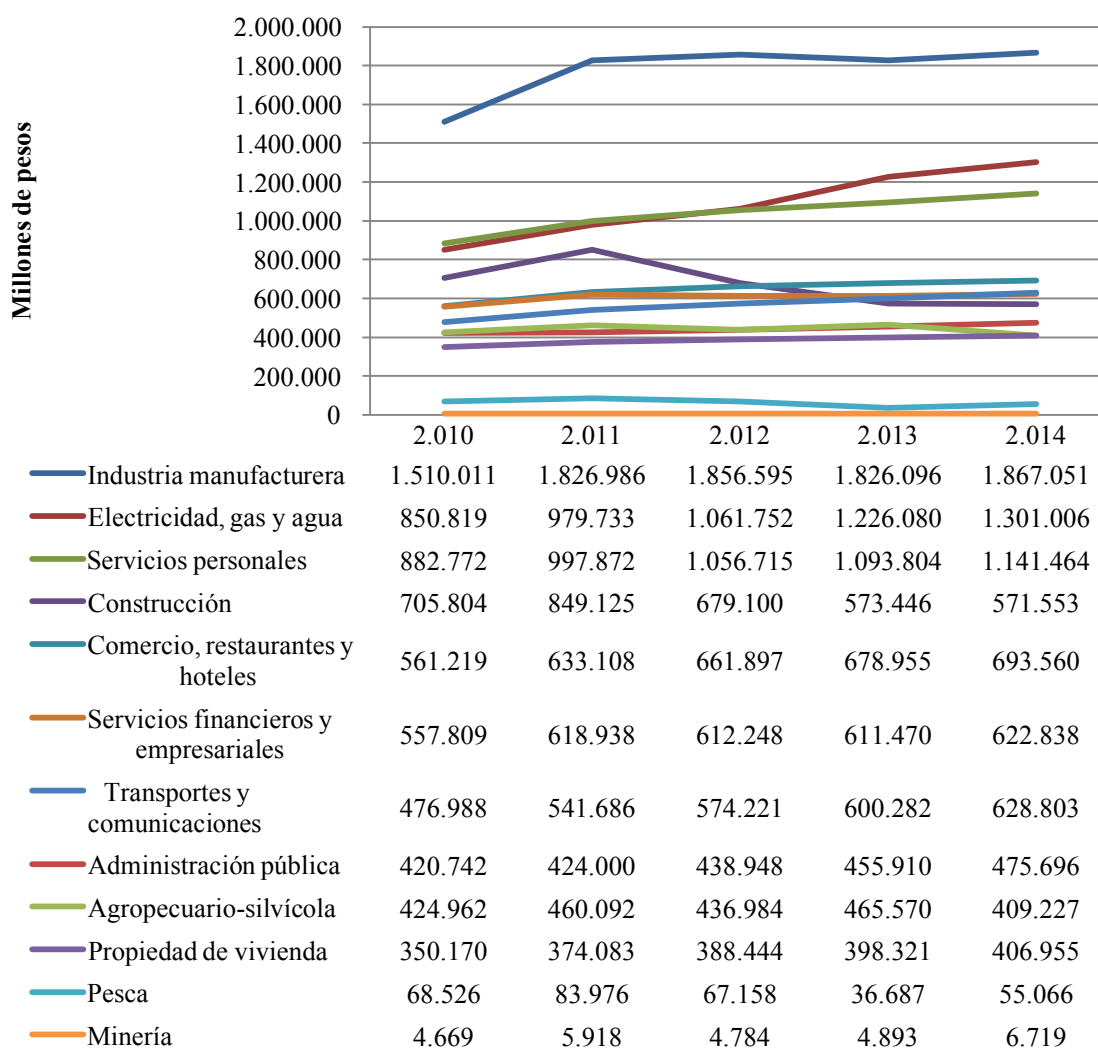
Nota 1: Los ocupados de la región se calculan considerando el efecto de la conmutación.

Nota 2: Los estadísticos asociados a los sectores con <sup>a</sup> no son confiables ya sea por tamaño muestral y/o baja precisión.

### **2.1.3 Evolución del PIB regional (número) según sector económico: 2010-2014**

En el gráfico 11 se observa que los tres sectores más relevantes en el PIB de la región del Biobío corresponden a Industria Manufacturera, Electricidad, Gas y Agua y Servicios Sociales y Personales, con porcentajes alrededor de 23%, 16% y 14% respectivamente en el año 2014. Además, la tendencia de estos tres sectores en el periodo de estudio es positiva, particularmente notorio es en Electricidad, Gas y Agua. Por el contrario, el sector construcción muestra una tendencia claramente a la baja desde el año 2011, donde alcanza su máximo valor, debido al efecto post terremoto.

**Gráfico 11. Evolución del PIB encadenado por sector económico en la Región del Biobío, 2010-2014 (millones de pesos, a precios encadenados de 2008).**



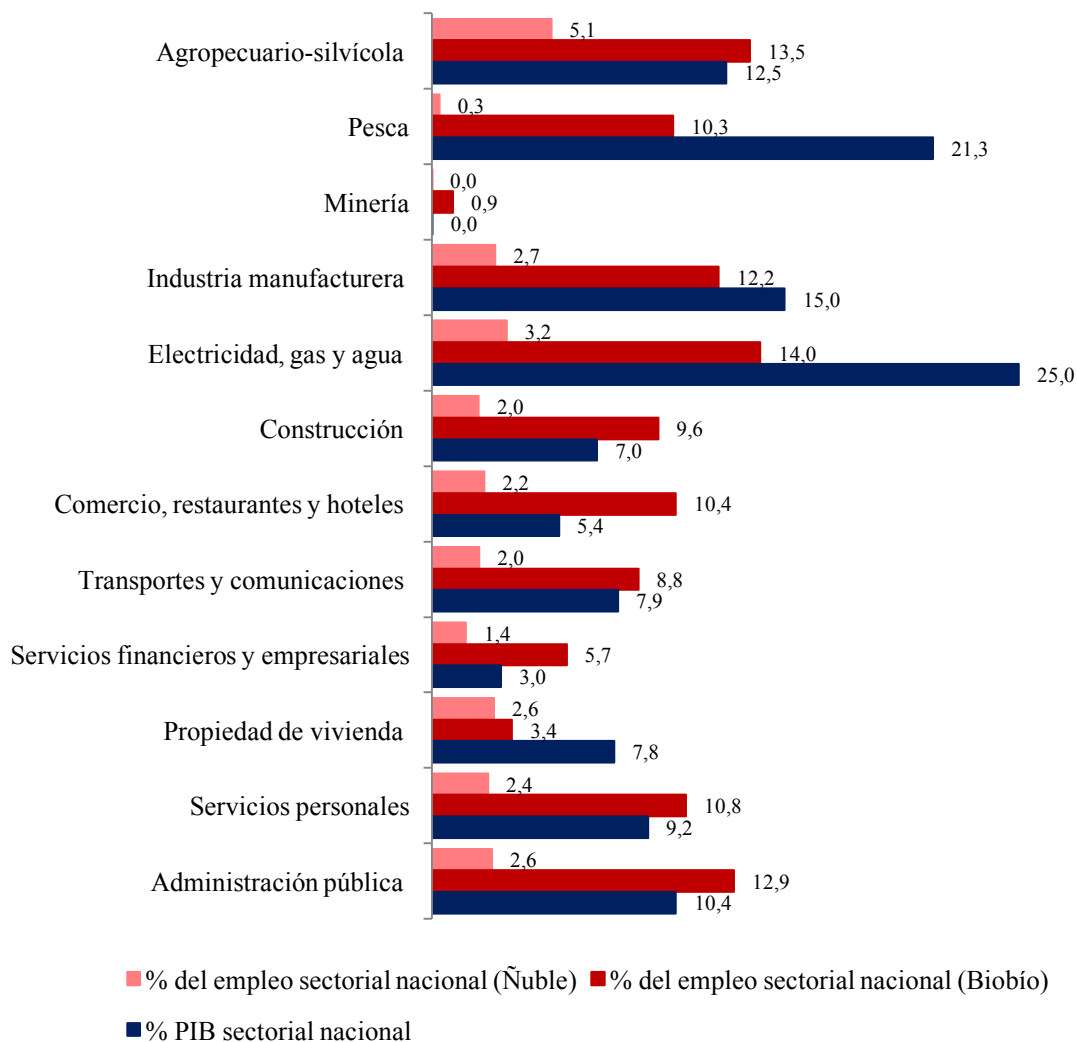
Fuente: Elaboración propia conforme a Banco Central, 2010-2014.

#### **2.1.4 Contribución del sector regional a cifras sectoriales nacionales**

Los sectores regionales de Pesca, Electricidad, agua y gas, Industria Manufacturera y Propiedad Vivienda presentan en el año 2014 una porción mayor de contribución al PIB sectorial nacional versus la participación en el total de personas ocupadas en el sector (véase gráfico 12). En los otros sectores, la participación de la ocupación de mano de obra en el sector es mayor que la contribución al PIB. En términos porcentuales, es interesante la contribución al PIB sectorial nacional de la Pesca con 21% y de la Electricidad, agua y gas con 25% del total sectorial nacional. El sector Agropecuario-Silvícola de Ñuble concentro el 5% del total de personas empleadas por el sector a nivel nacional, lo que representa la mayor contribución en ocupación sectorial de Ñuble.

Comparando con lo que ocurría en el año 2010 (véase gráfico 13), vemos que los sectores que más contribuyeron al PIB de los respectivos sectores nacionales son los mismos, es decir Electricidad, agua y gas, Pesca y Manufactura. Interesante es observar que el 2010 la contribución de los ocupados de la región en el sector Pesca era de 18% porcentuales, la que baja a 10% el año 2014. El sector Agropecuario-Silvícola en Ñuble era también el sector de mayor participación en la generación de empleo respecto al nacional el año 2010, pero su contribución al PIB sectorial nacional era mayor y proporcionalmente superior a la contribución de los ocupados.

**Gráfico 12. Participación de sector regional en PIB nominal y ocupados del sector a nivel nacional, 2014.**



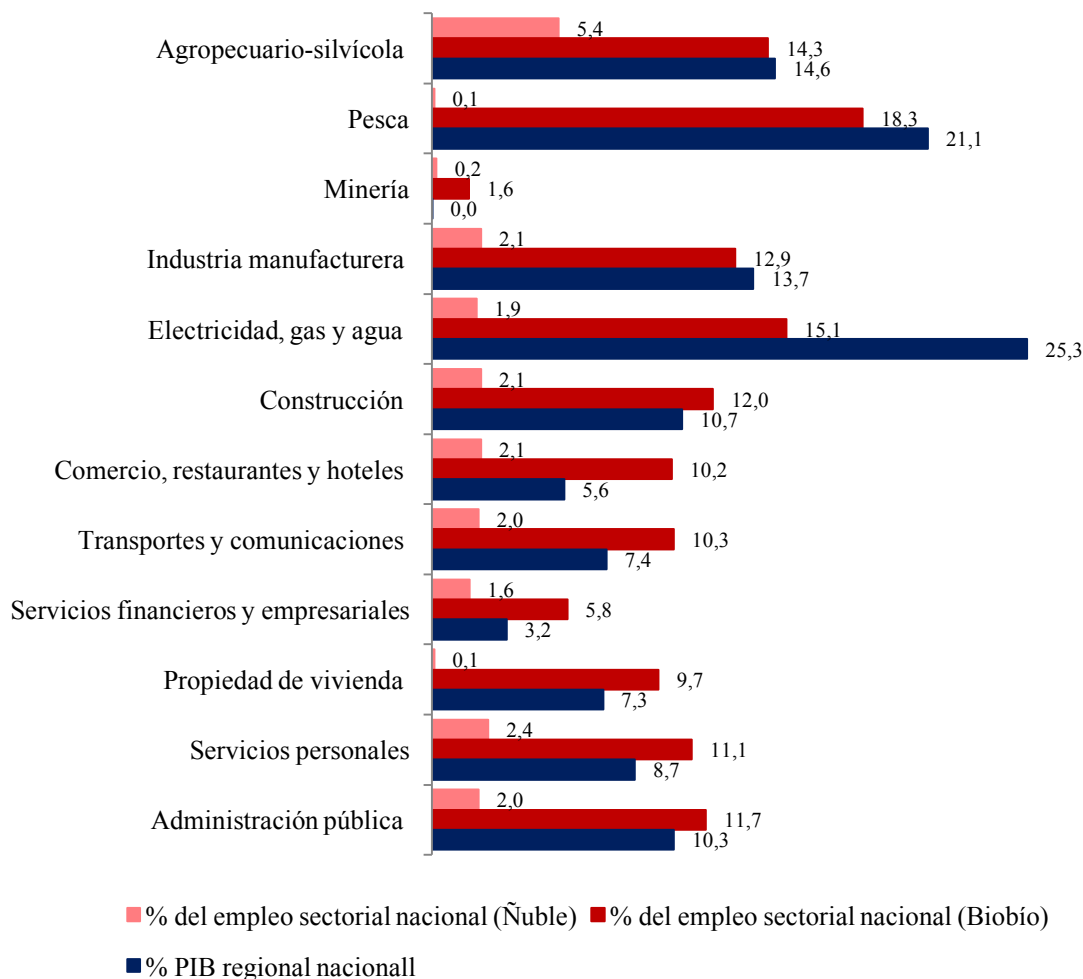
Fuente: Elaboración propia conforme a ENE 2014 y Banco Central 2014.

Nota 1: Los ocupados de la región se calculan considerando el efecto de la conmutación.

Nota 2: Para poder comparar la generación de PIB y empleo por sector fue necesario homologar la clasificación de la ENE a la clasificación del Banco Central. Para ello, se separó el sector “Servicios empresariales y de vivienda” de la ENE de acuerdo a las proporciones observadas en la Encuesta CASEN 2013, que clasifica la rama de actividad a cuatro dígitos.

Nota 3: Las cifras de los sectores Intermediación Financiera, Electricidad, Gas y Agua, Minería y Pesca para Ñuble no son representativas.

**Gráfico 13. Participación de sector regional en PIB nominal y ocupados del sector a nivel nacional, 2010.**



Fuente: Elaboración propia conforme a ENE 2010 y Banco Central 2010.

Nota 1: Los ocupados de la región se calculan considerando el efecto de la conmutación.

Nota 2: Para poder comparar la generación de PIB y empleo por sector fue necesario homologar la clasificación de la ENE a la clasificación del Banco Central. Para ello, se separó el sector “Servicios empresariales y de vivienda” de la ENE de acuerdo a las proporciones observadas en la Encuesta CASEN 2013, que clasifica la rama de actividad a cuatro dígitos.

Nota 3: Las cifras de los sectores Intermediación Financiera, Electricidad, Gas y Agua, Minería y Pesca para Ñuble no son representativas.

## 2.2 Análisis de ocupados por sector

En esta sección revisamos la evolución sectorial durante el periodo 2010-2016, de las características generales de los ocupados por sector productivo (número ocupados, porcentaje de ocupados, edad promedio, escolaridad promedio y porcentaje de mujeres), de la categoría ocupacional de los ocupados, de la situación contractual de dependientes, de los



ingresos de los trabajadores y finalmente de los Indicadores de seguridad social.

### **2.2.1 Características generales de los ocupados por sector productivo (número ocupados, % de ocupados, edad promedio, escolaridad promedio y % mujeres)**

En Ñuble los tres principales sectores por número de personas ocupadas corresponden a los Servicios Sociales y Personales, Comercio y Agropecuario-Silvícola que en conjunto representan aproximadamente el 59% del empleo generado en Ñuble (véase cuadro 10). En general los sectores presentan edades promedio de ocupados sobre los 41 años. La Administración Pública y Servicios Sociales y Personales presentan las mayores escolaridades promedio, mientras que la más baja la tiene el sector Agropecuario-Silvícola con un promedio de 8,3 años de escolaridad. Las mujeres tienen mayor participación en sectores relacionados con servicios, las que en orden descendente son: Servicios Sociales y Personales, Hoteles y Restaurantes y Comercio.

**Cuadro 10. Características generales de los ocupados de Ñuble según sector, 2016.**

Sector	N° de ocupados (personas)	Empleo Ñuble (%)	Edad promedio (años)	Escolaridad promedio (años)	Mujeres (%)
Agropecuario-Silvícola	35.803	17,5	46,3	8,3	16,9
Pesca	0 <sup>a</sup>	0,0	0 <sup>a</sup>	0 <sup>a</sup>	0 <sup>a</sup>
Minería	275 <sup>a</sup>	0,1	48,6 <sup>a</sup>	9,5 <sup>a</sup>	0 <sup>a</sup>
Industria Manufacturera	22.127	10,8	45,7	10,3	24,4
Electricidad, Gas y Agua	2.501 <sup>a</sup>	1,2	41,9 <sup>a</sup>	10,4 <sup>a</sup>	17,8 <sup>a</sup>
Construcción	13.823	6,8	42,8	10,2	6,7 <sup>a</sup>
Comercio	36.152	17,7	41,9	10,7	48,7
Hoteles y Restaurantes	8.494 <sup>a</sup>	4,2	40,2 <sup>a</sup>	11,5 <sup>a</sup>	62,7
Transporte y Comunicaciones	10.238 <sup>a</sup>	5,0	45,5 <sup>a</sup>	11,3 <sup>a</sup>	15,1 <sup>a</sup>
Intermediación Financieros	2.111 <sup>a</sup>	1,0	49,3 <sup>a</sup>	14,1 <sup>a</sup>	39,4 <sup>a</sup>
Servicios Sociales y Personales	49.237	24,1	43,7	13,3	77,6
Administración Pública	14.801	7,2	43,1	13,7	29,3
Actividades Inmobiliarias, Empresariales y de Alquiler	8.664 <sup>a</sup>	4,2	41,4 <sup>a</sup>	13,8 <sup>a</sup>	40,5
Total/promedio Ñuble	204.227	100	43,8	11,3	41,2

Fuente: Elaboración propia conforme a ENE 2016

Nota 1: Los ocupados de la región se calculan considerando el efecto de la conmutación.

Nota 2: No se calculó la edad ni escolaridad promedio ni el porcentaje de mujeres de los sectores Pesca y Minería, dada la poca cantidad de observaciones.

Nota 3: Los estadísticos asociados con <sup>a</sup> no son confiables ya sea por tamaño muestral y/o baja precisión.

### **2.2.2 Categoría ocupacional de los ocupados, según sector**

En Ñuble la distribución de la categoría Dependiente con Contrato Indefinido representa el mayor porcentaje de los ocupados (39%), le sigue trabajadores por cuenta propia (21%) y Dependientes con Contrato Definido (18%) (véase cuadro 11). En el sector Servicios Sociales y Personales los ocupados clasificados como Dependientes con Contrato Indefinido alcanzan el 51% del total que trabajan en el sector, seguido de Dependientes con Contrato Definido con 24%. En relación al comercio, este presenta el mayor porcentaje de trabajadores por cuenta propia de todos los sectores con un 39%, aunque también muestra un 36% de los trabajadores con categoría Dependiente con Contrato Indefinido. Por último, el sector agropecuario-silvícola presenta altos porcentaje de trabajadores dependientes con contrato indefinido (28%), le siguen por cuenta propia y dependiente sin contrato con 24%. Además, podemos destacar que, dentro de la categoría dependiente sin contrato, el porcentaje más elevado lo presenta construcción con 29% y le sigue agropecuario-silvícola con 24%.

**Cuadro 11. Categoría ocupacional de los ocupados de Ñuble según sector, 2016**

Sector	% Empleador	% Cuenta Propia	Categoría Ocupacional				Total
			% Dependiente con contrato indefinido	% Dependiente con contrato definido	% Dependiente sin contrato	% Familiar/Personal no remunerado	
Agropecuario-Silvícola	4,5 <sup>a</sup>	24,1	27,8	16,8	24,3	2,6 <sup>a</sup>	100
Pesca	0 <sup>a</sup>	0 <sup>a</sup>	0 <sup>a</sup>	0 <sup>a</sup>	0 <sup>a</sup>	0 <sup>a</sup>	100
Minería	0 <sup>a</sup>	0 <sup>a</sup>	26,9 <sup>a</sup>	41,0 <sup>a</sup>	32,1 <sup>a</sup>	0 <sup>a</sup>	100
Industria Manufacturera	3,9 <sup>a</sup>	24,9	51,0	10,4 <sup>a</sup>	9,0 <sup>a</sup>	0,8 <sup>a</sup>	100
Electricidad, Gas y Agua	0 <sup>a</sup>	0 <sup>a</sup>	74,2 <sup>a</sup>	19,6 <sup>a</sup>	6,3 <sup>a</sup>	0 <sup>a</sup>	100
Construcción	9,8 <sup>a</sup>	29,4	9,7 <sup>a</sup>	21,5	28,8	0,7 <sup>a</sup>	100
Comercio	4,5 <sup>a</sup>	39,2	35,8	8,2	8,4	3,9 <sup>a</sup>	100
Hoteles y Restaurantes	14,0 <sup>a</sup>	19,6 <sup>a</sup>	24,7 <sup>a</sup>	7,9 <sup>a</sup>	32,7 <sup>a</sup>	1,1 <sup>a</sup>	100
Transporte y Comunicaciones	8,7 <sup>a</sup>	32,4	39,8	1,4 <sup>a</sup>	17,5 <sup>a</sup>	0,1 <sup>a</sup>	100
Intermediación Financieros	0 <sup>a</sup>	40,3 <sup>a</sup>	54,5 <sup>a</sup>	5,2 <sup>a</sup>	0 <sup>a</sup>	0 <sup>a</sup>	100
Servicios Sociales y Personales	0,8 <sup>a</sup>	5,2	50,6	24,2	19,1	0 <sup>a</sup>	100
Administración Pública	0 <sup>a</sup>	0 <sup>a</sup>	58,2	38,4	3,4 <sup>a</sup>	0 <sup>a</sup>	100
Actividades Inmobiliarias, Empresariales y de Alquiler	20,3 <sup>a</sup>	22,1 <sup>a</sup>	23,0 <sup>a</sup>	28,7	6,0 <sup>a</sup>	0 <sup>a</sup>	100
Promedio Ñuble	4,7	20,9	39,3	17,6	16,2	1,3	100

Fuente: Elaboración propia conforme a ENE 2016.

Nota 1: Los ocupados de la región se calculan considerando el efecto de la conmutación.

Nota 2: Los estadísticos asociados con <sup>a</sup> no son confiables ya sea por tamaño muestral y/o baja precisión.

### **2.2.3 Ingresos de los trabajadores, según sector y categoría ocupacional**

El promedio de ingresos de los ocupados en Ñuble el año 2015 alcanzó los \$353.434 mensuales (véase cuadro 12). Los mayores ingresos promedios se encontraron en los sectores Administración Pública y Actividades Inmobiliarias, Empresariales y de Alquiler, con \$576.545 y \$480.969 respectivamente. Por otra parte, los sectores con menores ingresos promedios son Agropecuario-Silvícola con \$227.503 mensuales y Hoteles y Restaurantes con \$251.208 mensuales.

Por categoría ocupacional y considerando los datos válidos, tenemos que el mayor ingreso

promedio lo obtienen los trabajadores dependientes con contrato \$409.857 y los menores ingresos en trabajadores dependiente sin contrato con un ingreso promedio de \$202.324 mensuales.

**Cuadro 12. Ingresos de los ocupados de Ñuble según sector productivo y categoría ocupacional, 2015**

Sector	Empleador (\$)	Cuenta propia (\$)	Trabajador dependiente		Total (\$)
			Con contrato (\$)	Sin contrato (\$)	
Agropecuaria-Silvícola	288.017 <sup>a</sup>	225.588	267.278	165.453	227.503
Pesca	-	171.429 <sup>a</sup>	-	-	478.517 <sup>a</sup>
Minería	-	-	562.713 <sup>a</sup>	163.636 <sup>a</sup>	544.409 <sup>a</sup>
Industria Manufacturera	660.122 <sup>a</sup>	196.363	387.770	200.725 <sup>a</sup>	343.291 <sup>a</sup>
Electricidad, Gas y Agua	-	-	402.470 <sup>a</sup>	170.199 <sup>a</sup>	384.716 <sup>a</sup>
Construcción	423.381 <sup>a</sup>	232.179	398.831	251.453	337.730
Comercio	1.163.967 <sup>a</sup>	219.700	295.916	147.476 <sup>a</sup>	309.622
Hoteles y Restaurantes	658.891 <sup>a</sup>	237.798 <sup>a</sup>	254.902 <sup>a</sup>	211.423 <sup>a</sup>	251.208
Transporte y Comunicaciones	1.080.000 <sup>a</sup>	379.053 <sup>a</sup>	337.601	318.965 <sup>a</sup>	355.048
Intermediación Financieros	-	-	456.509 <sup>a</sup>	-	456.509 <sup>a</sup>
Servicios Sociales y Personales	1.500.000 <sup>a</sup>	195.159	510.715	186.092	415.715
Administración Pública	-	497.500 <sup>a</sup>	576.589	583.846 <sup>a</sup>	576.545
Actividades Inmobiliarias, Empresariales y de Alquiler	1.000.000 <sup>a</sup>	705.770 <sup>a</sup>	412.100 <sup>a</sup>	252.807 <sup>a</sup>	480.969
Promedio Ñuble	754.439 <sup>a</sup>	244.819	409.857	202.324	353.434

Fuente: Elaboración propia conforme a CASEN 2015.

Nota 1: Los ocupados de la región se calculan considerando el efecto de la conmutación.

Nota 2: Los valores con <sup>a</sup> no cumplen con el criterio de coeficiente de variación menor a 25%. Los valores tarjados, no cumplen ninguno de los dos criterios.

Nota 3: Las cifras de la Encuesta CASEN son preliminares (fueron calculadas usando muestra provincial, pero factor de expansión de región del Biobío).

### **2.2.4 Indicadores de seguridad social y trabajo decente por sector**

De acuerdo al cuadro 13 y considerando los datos válidos, el 75% de los trabajadores dependientes de Ñuble cotiza en Salud y el 74% presenta cotización previsional. Los sectores con mayor porcentaje de cotización en salud y previsión corresponden a Administración Pública con 90%, le siguen Actividades Inmobiliarias, Empresariales y de Alquiler con 88%. Los menores porcentajes están en los sectores Construcción y Hoteles y Restaurantes con 51 y 50% respectivamente.

**Cuadro 13. Indicadores de seguridad social trabajo dependiente, Ñuble 2016**

Sector	% con cotización en salud	% con cotización previsional
Agropecuario-Silvícola	63,7	63,6
Pesca	0 <sup>a</sup>	0 <sup>a</sup>
Minería	67,9 <sup>a</sup>	67,9 <sup>a</sup>
Industria Manufacturera	85,5	85,5
Electricidad, Gas y Agua	93,7 <sup>a</sup>	93,7 <sup>a</sup>
Construcción	51,4	51,4
Comercio	81,2	80,0
Hoteles y Restaurantes	49,9	49,9
Transporte y Comunicaciones	70,2	70,2
Intermediación Financieros	100 <sup>a</sup>	100 <sup>a</sup>
Servicios Sociales y Personales	73,9	73,1
Administración Pública	89,9	89,9
Actividades Inmobiliarias, Empresariales y de Alquiler	87,5	87,5
Promedio Ñuble	74,6	74,2

Fuente: Elaboración propia conforme a ENE 2016.

Nota 1: Los ocupados de la región se calculan considerando el efecto de la conmutación.

Nota 2: Los estadísticos asociados con <sup>a</sup> no son confiables ya sea por tamaño muestral y/o baja precisión.

El cuadro 14 muestra que el 95% de los trabajadores por cuenta propia de Ñuble cotiza en salud, mientras que sólo el 28% tiene cotización previsional. Los trabajadores por cuenta propia de los sectores Servicios Sociales y Personales, Comercio y Agropecuario-Silvícola son los que presentan mayor porcentaje de cotización en salud con 99, 98 y 95% respectivamente.

## Cuadro 14. Indicadores de seguridad social trabajo por cuenta propia, Ñuble 2015

Sector	% con cotización en salud	% con cotización previsional
Agropecuario-Silvícola	94,6	14,7 <sup>a</sup>
Pesca	100 <sup>a</sup>	-
Minería	-	-
Industria Manufacturera	91,9	20,1 <sup>a</sup>
Electricidad, Gas y Agua	-	-
Construcción	92,9	27,6 <sup>a</sup>
Comercio	98,0	27,9 <sup>a</sup>
Hoteles y Restaurantes	88,9 <sup>a</sup>	6,8 <sup>a</sup>
Transporte y Comunicaciones	82,3 <sup>a</sup>	31,7 <sup>a</sup>
Intermediación Financieros	-	-
Servicios Sociales y Personales	98,8	39,4 <sup>a</sup>
Administración Pública	100 <sup>a</sup>	100 <sup>a</sup>
Actividades Inmobiliarias, Empresariales y de Alquiler	86,28 <sup>a</sup>	85,0 <sup>a</sup>
Promedio Ñuble	94,6	28,2

Fuente: Elaboración propia conforme a CASEN 2015.

Nota 1: Los ocupados de la región se calculan sin considerar el efecto de la conmutación.

Nota 2: Los estadísticos asociados con <sup>a</sup> no son confiables ya sea por tamaño muestral y/o baja precisión.

Nota 3: Las cifras de la Encuesta CASEN son preliminares (fueron calculadas usando muestra provincial, pero factor de expansión de región del Biobío).

### 2.3 Número de ventas (UF) y número de empresas por sector productivo (SII)

El cuadro 15 muestra el número de empresas y ventas de las empresas de Ñuble, la cual es referencial, debido a la dificultad de estimar con exactitud la cantidad de empresas y el monto de sus ventas como se señala en las respectivas notas al pie. El mayor número de empresas se encuentra en los sectores Agropecuario-Silvícola y Comercio ambos con cantidades superiores a 8.000 empresas. Además, estos sectores presentan el mayor porcentaje de ventas, Agropecuario-Silvícola con 40% y Comercio con el 26% del total de ventas de Ñuble.

**Cuadro 15. Número de empresas y ventas (UF) en Ñuble por sector productivo (% participación de Ñuble), 2015.**

<b>Sector Productivo</b>	<b>N° de empresas</b>	<b>Ventas (UF)</b>
Agropecuario-Silvícola	8.193 (28,5%)	23.887.594 (39,7%)
Pesca	4 (0,0%)	0,0 (0,0%)
Minería	93 (0,3%)	0,00 (0,0%)
Industria Manufacturera	2.281 (7,9%)	3.263.980 (5,4%)
Electricidad, Gas y Agua	152 (0,5%)	48.136 (0,1%)
Construcción	1.672 (5,8%)	5.716.853 (9,5%)
Comercio	8.844 (30,8%)	15.592.083 (25,9%)
Hoteles y Restaurantes	1.458 (5,1%)	1.728.447 (2,9%)
Transporte y Comunicaciones	2.606 (9,1%)	4.462.174 (7,4%)
Intermediación Financieros	380 (1,3%)	765.161 (1,3%)
Servicios Sociales y Personales	1.596 (5,6%)	2.395.736 (4,0%)
Administración Pública	1.356 (4,7%)	2.321.361 (3,9%)
Actividades Inmobiliarias, Empresariales y de Alquiler	16 (0,1%)	0,0 (0,0%)

Fuente: Elaboración propia conforme a SII 2015.

Nota 1: La región/comuna de la empresa se determina por la dirección vigente ante el Servicio de Impuestos Internos como domicilio/casa matriz al 31 de diciembre de 2010.

Nota 2: El número de empresas contempla empresas sin valores en el monto de venta, debido a restricciones relativas a la reserva tributaria (según el Artículo 35 del Código Tributario) no son factibles de informar.

Nota 3: No se consideraron las empresas clasificadas por el SII como “SIN INFORMACIÓN”, las cuales corresponden en Ñuble a 58 con ventas en total de 266 UF.

## 2.4 Exportaciones por sector productivo

Al revisar las exportaciones de la región del Biobío por sectores (véase cuadro 16), el sector exportador predominante es el forestal (compuesto por el sector silvícola y por las actividades manufactureras asociadas a madera, celulosa, etc.), el cual representa para el año 2015 aproximadamente el 75% del total regional exportado, siguiéndole con un 8% el Agropecuario y luego con un 7% el sector Pesca.

**Cuadro 16. Exportaciones por sector originadas en la región del Biobío, valor US\$ F.O.B., enero - diciembre de 2015/2014**

	2014		2015	
	US\$ F.O.B.	% del total	US\$ F.O.B.	% del total
Pesca	289.376.977	6,1	390.902.731	7,0
Agropecuario	404.762.242	8,6	446.436.170	8,0
Forestal	3.722.565.539	79,0	4.184.606.833	74,6
Otras industrias manufactureras	258.590.772	5,5	373.804.601	6,7
Otras exportaciones	36.880.870	0,8	215.995.806	3,8
Total exportaciones	4.712.176.401	100	5.611.746.142	100

Fuente: Elaboración propia a partir del Boletín Exportaciones Biobío diciembre 2015, INE Biobío.

Nota: El monto de las exportaciones regionales del presente cuadro es sin los ajustes por concepto de Informe de Variación del Valor (IVV), Anulación es y Aclaraciones que son considerados por el Banco Central según metodología de Balanza de Pagos.

A nivel nacional la región del Biobío ocupa un tercer lugar en monto exportado, con un 7%, lejos de Antofagasta y la región metropolitana con aproximadamente 32 y 16%, respectivamente.



**Cuadro 17. Monto exportado (MM US\$ F.O.B.), total 2014, enero - diciembre 2015/2014, según regiones**

	2014		2015	
	MM. US\$ F.O.B.	% del total	MM. US\$ F.O.B.	% del total
Decima quinta de Parinacota	174,0	0,3	210,9	0,3
Primera de Tarapacá	2.930,5	4,7	4.167,1	5,6
Segunda de Antofagasta	20.032,3	32,3	23.519,2	31,7
Tercera de atacama	3.827,5	6,2	4.893,9	6,6
Cuarta de Coquimbo	3.094,0	5,0	4.097,2	5,5
Quinta de Valparaíso	4.912,7	7,9	5.270,4	7,1
Región Metropolitana	9.180,6	14,8	11.670,7	15,7
Sexta del libertador Bernardo O'Higgins	3.671,4	5,9	5.270,4	7,1
Séptima del Maule	2.255,1	3,6	2.533,0	3,4
Octava del Biobío	4.712,2	7,6	5.611,8	7,6
Novena de la Araucanía	624,3	1,0	665,9	0,9
Decima cuarta de los Ríos	609,1	1,0	629,4	0,8
Decima de los lagos	4.118,0	6,6	5.064,4	6,8
Decima primera del general Carlos Ibáñez	380,0	0,6	259,0	0,3
Decima Segunda de Magallanes	483,4	0,8	784,1	1,1
<b>Total País</b>	<b>62.042,4</b>	<b>100</b>	<b>74.209,7</b>	<b>100</b>

Fuente: Elaboración propia a partir del Boletín Exportaciones Biobío diciembre 2015, INE Biobío

### III. ANÁLISIS DE TRABAJADORES

En esta sección se caracterizan a los trabajadores de Ñuble en relación a edad, género y escolaridad.

#### 3.1 Estadísticas generales de los ocupados en la región

El ingreso promedio de los ocupados en Ñuble es de \$354.434, claramente inferior al promedio nacional que alcanza \$461.916 pesos mensuales. Las personas ocupadas en Ñuble tienen en promedio aproximadamente la misma edad que a nivel nacional, su escolaridad promedio es de 11,4 años, levemente inferior a la nacional de 11,9 años. La participación de las mujeres alcanza un promedio de 40%, levemente inferior al promedio nacional de 41%.

### Cuadro 18. Características generales de los ocupados de Ñuble, 2016.

Características	Ñuble	Nacional
Edad promedio (años)	43,8	43,7
Escolaridad promedio (años)	11,3	11,8
Mujeres (%)	41,2	40,8
Ingreso promedio (\$)	354.434	461.916

Fuente: Elaboración propia conforme a ENE 2016 y CASEN 2015.

Nota 1: Los ocupados de la región se calculan considerando el efecto de la conmutación.

Nota 2: Las cifras de la Encuesta CASEN son preliminares (fueron calculadas usando muestra provincial, pero factor de expansión de región del Biobío).

En el cuadro 19 se comparan los ocupados de Ñuble y el país por tramo de edad y género. El tramo de edad con mayor porcentaje de ocupados a nivel nacional y en Ñuble es 45-54 años, esto tanto para hombres como mujeres. Le siguen en importancia los tramos 35-44 y 25-34 años.

### Cuadro 19. Ocupados de Ñuble por tramo de edad y género, 2016.

Edad	Ñuble			Nacional		
	Mujeres (%)	Hombres (%)	Total (%)	Mujeres (%)	Hombres (%)	Total (%)
15-19	3,6	1,8	2,5	1,8	2,1	2,0
20-24	9,7	7,0	8,1	7,6	8,4	8,1
25-34	21,0	21,2	21,2	21,6	20,0	20,6
35-44	19,6	18,1	18,7	22,6	20,1	21,1
45-54	25,1	24,7	24,9	24,7	22,4	23,3
55-64	15,8	16,9	16,4	16,2	18,4	17,5
65 y más	5,1	10,2	8,1	5,5	8,7	7,4
Total	100	100	100	100	100	100

Fuente: Elaboración propia conforme a ENE 2016.

Nota: Los ocupados de la región se calculan considerando el efecto de la conmutación.

El nivel educacional que presentan la mayor cantidad de ocupados en Ñuble es el medio completo con 74.062 personas, lo que representa el 36% del número total de ocupados. A nivel nacional este porcentaje llega al 42% del total de ocupados. En Ñuble, le sigue en importancia la básica incompleta con 24%, mientras que a nivel nacional esta cifra alcanza el 21%. (véase cuadro 20).

**Cuadro 20. Ocupados de Ñuble según nivel educacional, 2016.**

Nivel educacional	Ñuble		Nacional	
	Nº de Ocupados	%	Nº de Ocupados	%
Básica incompleta o sin estudios	30.230	14,8	889.282	11,0
Básica completa	48.572	23,8	1.707.095	21,1
Media completa	74.062	36,3	3.400.669	42,0
Técnico nivel superior completo	16.699	8,2	782.095	9,6
Profesional o más	34.647	17,0	1.326.351	16,4
Total	204.210	100	8.105.492	100

Fuente: Elaboración propia conforme a ENE 2016.

Nota: Los ocupados de Ñuble se calculan considerando el efecto de la conmutación.

### 3.2 Conmutación

Los trabajadores que no residen en la región donde trabajan, tienen a nivel nacional una edad promedio de 41,8 años, una escolaridad de 12,5 años y el 11% corresponde a mujeres. Los trabajadores no residentes de Ñuble presentan cifras levemente inferiores a las del país, aunque deben ser tomadas con precaución ya que fueron calculadas con una muestra inferior a 50 observaciones (véase cuadro 21).

**Cuadro 21. Características generales de los trabajadores no residentes de Ñuble, 2016**

Características	Ñuble	Nacional
Edad promedio (años)	40,7 <sup>a</sup>	41,8
Escolaridad promedio (años)	11,4 <sup>a</sup>	12,5
Mujeres (%)	11,8 <sup>a</sup>	11,2

Fuente: Elaboración propia conforme a ENE 2016.

Nota 1: Los estadísticos asociados con <sup>a</sup> no son confiables ya sea por tamaño muestral y/o baja precisión.

El cuadro 22 muestra las características de los trabajadores residentes de Ñuble que trabajan en Ñuble y en otro territorio. La edad promedio de los que residen que no trabajan en Ñuble es de 42 años para Ñuble, mientras los que residen y trabajan poseen una edad promedio de 44 años. Los residentes que trabajan en otra región son principalmente hombres ya que solamente las mujeres son aproximadamente un 10%.

## Cuadro 22. Características generales de los trabajadores residentes de Ñuble que trabajan en otra Región, 2016

Características	Residen, pero no trabajan	Residen y trabajan
Edad promedio (años)	41,7 <sup>a</sup>	43,9
Escolaridad promedio (años)	10,9 <sup>a</sup>	11,3
Mujeres (%)	9,6 <sup>a</sup>	42,4
Con educación superior completa (%)	7,4 <sup>a</sup>	17,0

Fuente: Elaboración propia conforme a ENE 2016 y CASEN 2015.

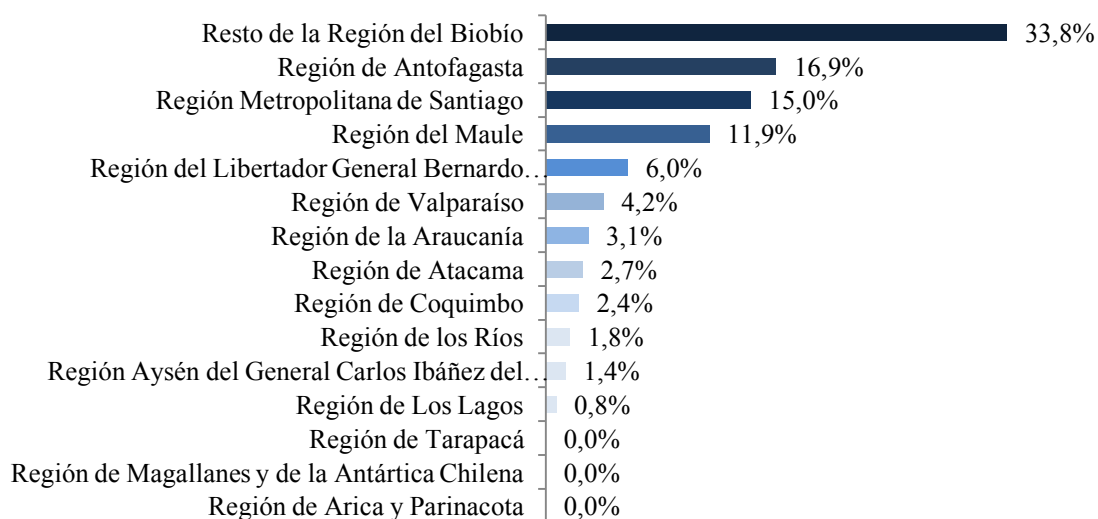
Nota 1: No se pueden calcular ingresos, dado que la CASEN no permite identificar el fenómeno de la conmutación.

Nota 2: El porcentaje de mujeres y de educación superior completa se calculó sobre el total de residentes que trabajan fuera y sobre los que residen y trabajan respectivamente.

Nota 3: Los estadísticos asociados con <sup>a</sup> no son confiables ya sea por tamaño muestral y/o baja precisión.

El gráfico 14 muestra en forma clara que el principal destino de los trabajadores que residen y no trabajan en Ñuble es el resto de la región del Biobío, le siguen en importancia Antofagasta y la Región Metropolitana.

## Gráfico 14. Región de destino de trabajadores que residen en Ñuble, pero trabajan en otra región distinta, 2015.



Fuente: Elaboración propia conforme a ENE 2015.

El cuadro 23 muestra que de las personas que residen y trabajan en Ñuble, un 24% cuenta como máximo con enseñanza básica completa, mientras que un 62% completó educación media. En el grupo de los trabajadores que tienen como mínimo educación media completa, un 8% término la educación técnica y un 17% posee educación profesional completa.

### Cuadro 23. Nivel educacional trabajadores de Ñuble según residencia, 2016.

Nivel educacional	Residen y trabajan en la región	
	Nº de Ocupados	%
Básica incompleta o sin estudios	29.517	15,0
Básica completa	46.344	23,5
Media completa	71.721	36,4
Técnico nivel superior completo	16.113	8,2
Profesional o más	33.538	17,0
Total Ñuble	197.233	100

Fuente: Elaboración propia conforme a ENE 2016.

Nota 1: Se considera el último nivel educacional aprobado.

Nota 2: Los estadísticos asociados con \* no son confiables ya sea por tamaño muestral y/o baja precisión

Nota 3: no se incluyeron aquellos que No residen, pero trabajan en Ñuble y los que Residen, pero no trabajan en Ñuble debido a que no cumplen con tener más de 50 observaciones.

### 3.3 Categoría ocupacional, ingresos y subempleo involuntario

De acuerdo a lo que se observa en el cuadro 24, el porcentaje de trabajadores en jornada completa es aproximadamente 10 puntos porcentuales menor en Ñuble comparado con el nivel país, esto tanto en hombres como en mujeres. Además, los hombres trabajan más en términos porcentuales que las mujeres en jornada completa, mientras que en la jornada parcial las mujeres presentan un porcentaje mayor.

### Cuadro 24. Distribución de la jornada laboral en Ñuble, según género, año 2016.

Tipo de jornada	Ñuble (%)			Nacional (%)		
	Mujeres	Hombres	Total	Mujeres	Hombres	Total
Jornada completa	65,8	77,8	72,9	76,1	87,9	83,1
Jornada parcial	34,2	22,2	27,1	23,9	12,1	16,9
Total	100	100	100	100	100	100

Fuente: Elaboración propia conforme a ENE 2016.

Nota: Los ocupados de la región se calculan considerando el efecto de la conmutación.

De acuerdo a las cifras del cuadro 25, la categoría ocupacional que presenta el mayor porcentaje de trabajadores con jornada completa asalariados con contrato indefinido con valores de 91% para Ñuble y 95% a nivel nacional. Por otra parte, en Ñuble el 55% de los trabajadores por cuenta propia trabajan a jornada parcial.

**Cuadro 25. Trabajadores con jornada completa (%) en Ñuble según categoría ocupacional, 2016.**

Categoría ocupacional	Ñuble	Nacional
Empleadores	86,4	88,4
Cuenta Propia	44,5	58,6
Asalariado sin contrato	52,8	66,1
Asalariado con contrato definido	82,9	91,7
Asalariado con contrato indefinido	90,9	95,4
Total	73,2	83,4

Fuente: Elaboración propia conforme a ENE 2016.

Nota 1: Se excluye a los residentes que trabajan fuera de Ñuble y se incluye a los no residentes que trabajan en Ñuble.

Nota 2: El complemento corresponde a las personas que declaran trabajar a jornada parcial.

El ingreso promedio a nivel nacional alcanza \$462.493 pesos mensuales, cifra superior a la de Ñuble que alcanza \$354.592 pesos mensuales. Los mayores ingresos promedios en Ñuble, considerando los datos válidos, lo obtienen los trabajadores de la categoría asalariados con contrato indefinido, mientras que los más bajos lo reciben los trabajadores asalariados sin contrato (véase cuadro 26).

**Cuadro 26. Ingresos del trabajo y salarios promedio en Ñuble, 2015.**

Categoría ocupacional	Ñuble	Nacional
Empleadores	754.439 <sup>a</sup>	967.825
Cuenta Propia	244.819	336.291
Asalariado sin contrato	201.368	269.850
Asalariado con contrato definido	363.016	399.580
Asalariado con contrato indefinido	427.953	538.305
Promedio	354.592	462.493

Fuente: Elaboración propia conforme a CASEN 2015.

Nota 1: Los estadísticos asociados con <sup>a</sup> no son confiables ya sea por tamaño muestral y/o baja precisión.

Nota 2: Las cifras de la Encuesta CASEN son preliminares (fueron calculadas usando muestra provincial, pero factor de expansión de región del Biobío).

Los porcentajes de subempleo involuntario en Ñuble son superiores a los encontrados a nivel nacional (véase cuadro 27). Las cifras totales en Ñuble considerando hombres y mujeres se han mantenido sobre el 11% en el periodo 2011-2015, mientras que a nivel país está fluctuando alrededor de 7,5%. En cuanto al efecto género, las mujeres presentan tanto a nivel Ñuble como nacional un mayor porcentaje de subempleo involuntario, excepto en Ñuble el año 2016.

**Cuadro 27. Porcentaje de subempleo involuntario en los ocupados de Ñuble, 2010-2016.**

Año	Ñuble			Nacional		
	% Hombres	% Mujeres	Total	% Hombres	% Mujeres	Total
2010	3,6	4,6	8,2	3,6	4,2	7,9
2011	4,5	6,7	11,2	3,5	4,5	8,1
2012	4,4	7,3	11,7	3,3	4,3	7,6
2013	5,4	7,8	13,2	3,2	4,1	7,4
2014	5,1	7,3	12,4	3,2	4,4	7,5
2015	5,6	7,2	12,8	3,0	4,1	7,1
2016	5,5	5,2	10,7	3,3	4,2	7,5

Fuente: Elaboración propia conforme a ENE 2010-2016.

Nota 1: Los ocupados de la región se calculan considerando el efecto de la conmutación.

Nota 2: El subempleo involuntario corresponde a las personas que trabajan 30 horas o menos y que declaran les gustaría trabajar más y están disponibles para trabajar más horas de forma inmediata. El INE calcula este indicador sobre el total de trabajadores a jornada parcial. Sin embargo, acá se calculan sobre el total de ocupados.

### 3.4 Indicadores de seguridad social y trabajo decente

Todos los indicadores muestran que la seguridad social de los trabajadores dependientes es menor en Ñuble que a nivel nacional (véase cuadro 28). Como ejemplo de lo anterior, el porcentaje de trabajadores dependientes con contrato indefinido en Ñuble es 54%, en cambio a nivel nacional esta cifra sube a 64%.

**Cuadro 28. Indicadores de seguridad social de trabajadores dependientes de Ñuble, 2016.**

Indicadores	Ñuble	Nacional
% trabajadores dependientes con contrato	77,9	85,0
% trabajadores dependientes con contrato indefinido	53,9	64,0
% trabajadores con vacaciones pagadas	63,0	71,5
% trabajadores con días pagadas por enfermedad	72,8	78,6
% trabajadores con cotización previsional	74,2	80,3
% trabajadores con cotización de salud	74,6	80,9

Fuente: Elaboración propia conforme a ENE 2016.

Nota 1: Los ocupados de la región se calculan considerando el efecto de la conmutación.

Nota 2: Los indicadores se calcularon en base al total de trabajadores dependientes.

Los indicadores de seguridad social de trabajadores por cuenta propia de Ñuble muestran cifras muy similares a las observadas a nivel nacional en el porcentaje de trabajadores con cotización previsional. En cambio, son superiores en el porcentaje de trabajadores con cotización de salud (véase cuadro 29).

### **Cuadro 29. Indicadores de seguridad social de trabajadores por cuenta propia Nacional y Ñuble, 2015.**

Indicadores	Ñuble	Nacional
% trabajadores con cotización previsional	28,2	28,2
% trabajadores con cotización de salud	94,6	91,3

Fuente: Elaboración propia conforme a CASEN 2015.

Nota: Las cifras de la Encuesta CASEN son preliminares (fueron calculadas usando muestra provincial, pero factor de expansión de región del Biobío).

### **3.5 Ocupaciones**

Una ocupación es un constructo que permite agrupar un conjunto de empleos que comportan tareas y competencias similares. Para clasificar los empleos en ocupaciones, existe una Clasificación Internacional Uniforme de Ocupaciones, que permite clasificar cada empleo en ocupaciones a distinto nivel de agregación. Al nivel más agregado, los empleos se clasifican en 10 grandes grupos ocupacionales. Al nivel más desagregado, los empleos se clasifican en un número mucho mayor de ocupaciones, dependiendo de la versión del clasificador y si fue adaptado o no a la realidad laboral del país.

Los mayores ingresos promedios mensuales y por hora en Ñuble lo obtienen los profesionales científicos e intelectuales con \$722.469 y \$5.139 pesos respectivamente (véase cuadro 30). Los trabajadores no calificados son los que presentan el mayor porcentaje dentro de los ocupados y el mayor porcentaje sin contrato y además, reciben los menores ingresos mensuales (\$181.044 pesos) y por hora (\$1.425 pesos). Otra ocupación importante para Ñuble que muestra bajos niveles de ingreso y alto porcentaje de trabajo en cuenta propia (56%) son los agricultores y trabajadores calificados agropecuarios.



**Cuadro 30. Ocupaciones a 1 dígito de Ñuble y características más relevantes de la ocupación, 2016.**

Ocupación	Nº de ocupados	% regional	Ingreso promedio (pesos chilenos)	Ingreso por hora promedio	% Sin contrato	% Cuenta propia
Miembros del poder ejecutivo y de los cuerpos legislativos y personal directivo de la administración pública y de empresas	2.638 <sup>a</sup>	1,3	668.493	3.782	0,0 <sup>a</sup>	4,5 <sup>a</sup>
Profesionales científicos e intelectuales	26.076	12,8	722.469	5.139	3,9 <sup>a</sup>	4,0 <sup>a</sup>
Técnicos y profesionales de nivel medio	20.663	10,1	490.795	3.069	4,4 <sup>a</sup>	11,5 <sup>a</sup>
Empleados de oficina	13.423	6,6	294.443	1.848	6,9 <sup>a</sup>	2,1 <sup>a</sup>
Trabajadores de los servicios y vendedores de comercios y mercados	30.610	15,0	273.388	1.936	16,3	32,3
Agricultores y trabajadores calificados agropecuarios y pesqueros	10.953 <sup>a</sup>	5,4	192.758	1.246	2,6 <sup>a</sup>	59,5
Oficiales, operarios y artesanos de artes mecánicas y de otros oficios	23.622	11,6	279.670	1.667	13,6	47,0
Operadores de instalaciones y máquinas y montadores	17.235	8,4	341.601	1.934	12,6 <sup>a</sup>	20,6
Trabajadores no calificados	57.174	28,0	181.044	1.425	34,0	13,6
Otros no calificados	1.832 <sup>a</sup>	0,9	410.453 <sup>a</sup>	2380 <sup>a</sup>	0,0 <sup>a</sup>	0,0 <sup>a</sup>
<b>Total Ñuble</b>	<b>204.227</b>	<b>100</b>	<b>354.434</b>	<b>2.325</b>	<b>16,2</b>	<b>20,9</b>

Fuente: Elaboración propia conforme a ENE 2016 y CASEN 2015.

Nota 1: Los ocupados de la región se calculan considerando el efecto de la conmutación.

Nota 2: Los estadísticos asociados con <sup>a</sup> no son confiables ya sea por tamaño muestral y/o baja precisión.

Nota 3: Las cifras de la Encuesta CASEN son preliminares (fueron calculadas usando muestra provincial, pero factor de expansión de región del Biobío).

Si se analizan las ocupaciones a un mayor nivel de desagregación, es posible identificar las 10 ocupaciones específicas más ejercidas en Ñuble (véase cuadro 31). Se observa que la ocupación de agricultores y trabajadores calificados de plantaciones es la que concentra el mayor número, seguida en cantidad de los vendedores y demostradores. El ingreso promedio mensual más alto (entre estas diez ocupaciones) lo reciben los maestros de nivel superior de la enseñanza primaria con \$646.416 pesos y el menor el personal doméstico con \$132.991 pesos. Además, el personal doméstico presenta el mayor porcentaje de trabajadores sin contrato, seguido de los agricultores y trabajadores calificados de plantaciones de árboles y arbustos. Los gerentes de comercio mayorista y minorista son la ocupación con mayor

porcentaje de trabajo en cuenta propia, seguido de los agricultores y trabajadores calificados de cultivos extensivos.

**Cuadro 31. Las diez ocupaciones más ejercidas en Ñuble y características más relevantes de la ocupación, 2015.**

Ocupación	Nº de ocupados	% Ñuble	Ingreso promedio (pesos chilenos)	Ingreso por hora promedio	% Sin contrato	% Cuenta propia
Agricultores y trabajadores calificados de plantaciones de árboles y arbustos	12.790	6,8	167.438	1.203	53,4	2,9 <sup>a</sup>
Vendedores y demostradores de tiendas y almacenes	11.878	6,3	248.117	1.739	19,8 <sup>a</sup>	8,6 <sup>a</sup>
Mozos de labranza y peones agropecuarios	11.717	6,2	174.159	1.067	49,3	11,6 <sup>a</sup>
Personal doméstico	8.492	4,5	132.991	1.714	66,3	9,9 <sup>a</sup>
Gerentes de comercios mayoristas y minoristas	8.422	4,5	363.329	1.936	-	82,6
Carpinteros de armar y de blanco	5.757	3	245.690	1.432	31,6 <sup>a</sup>	33,5 <sup>a</sup>
Maestros de nivel superior de la enseñanza primaria	5.346	2,8	646.416	4.438	16,8 <sup>a</sup>	1,6 <sup>a</sup>
Agricultores y trabajadores calificados de cultivos extensivos	5.049	2,7	232.478	1.300	-	79,7
Secretarios	4.665	2,5	275.226	1.890	10,6 <sup>a</sup>	3,8 <sup>a</sup>
Niñeras y celadoras infantiles	4.008	2,1	224.211	1.918	19,3 <sup>a</sup>	7 <sup>a</sup>

Fuente: Elaboración propia conforme a CASEN 2015.

Nota 1: El presente cuadro no considera a los conmutantes interregionales, debido a que la CASEN no permite identificar este fenómeno con la información que reporta.

Nota 2: Los estadísticos asociados con <sup>a</sup> no son confiables ya sea por tamaño muestral y/o baja precisión.

Nota 3: Las cifras de la Encuesta CASEN son preliminares (fueron calculadas usando muestra provincial, pero factor de expansión de región del Biobío).

La escolaridad más alta en Ñuble la tienen los maestros de nivel superior de la enseñanza primaria y los de menor escolaridad son los trabajadores de ocupaciones relacionadas con la agricultura. Las mujeres se ocupan principalmente en personal doméstico, secretarios y como niñeras y celadoras infantiles.

**Cuadro 32. Principales ocupaciones de Ñuble y características de los trabajadores, 2015.**

Ocupación	Edad promedio	Años de escolaridad	Mujeres ocupadas (%)	Trabajadores capacitados (%)
Agricultores y trabajadores calificados de plantaciones de árboles y arbustos	42,4	8,0	52,9	5,9 <sup>a</sup>
Vendedores y demostradores de tiendas y almacenes	38,7	11,7	58,1	9,4 <sup>a</sup>
Mozos de labranza y peones agropecuarios	46,2	7,1	30,9	3 <sup>a</sup>
Personal doméstico	48,4	9,1	99,8	2 <sup>a</sup>
Gerentes de comercios mayoristas y minoristas	49,4	10,3	56,7	9,2 <sup>a</sup>
Carpinteros de armar y de blanco	44,8	9,2	2 <sup>a</sup>	7,2 <sup>a</sup>
Maestros de nivel superior de la enseñanza primaria	43,7	16,7	61,7	43,8 <sup>a</sup>
Agricultores y trabajadores calificados de cultivos extensivos	52,4	8,2	13,5 <sup>a</sup>	8,3 <sup>a</sup>
Secretarios	38,4	13,6	92,4	31,4 <sup>a</sup>
Niñeras y celadoras infantiles	43,1	11,6	82,4	17 <sup>a</sup>

Fuente: Elaboración propia conforme a CASEN 2015.

Nota 1: El presente cuadro no considera a los conmutantes interregionales, debido a que la CASEN no permite identificar este fenómeno con la información que reporta.

Nota 2: Los estadísticos asociados con <sup>a</sup> no son confiables ya sea por tamaño muestral y/o baja precisión.

Nota 3: Las cifras de la Encuesta CASEN son preliminares (fueron calculadas usando muestra provincial, pero factor de expansión de región del Biobío).

## IV. ANÁLISIS DE EMPLEADORES

---

### 4.1 Distribución de número de empresas y ventas (UF), por tamaño de empresa (según ventas)

En el cuadro 33 podemos observar que las grandes empresas y las microempresas son las que concentran el mayor porcentaje de los ocupados en Ñuble, llegando entre ambos al 61% del total de ocupados. A nivel nacional la situación es similar alcanzando 55% entre ambos tamaños de empresas.

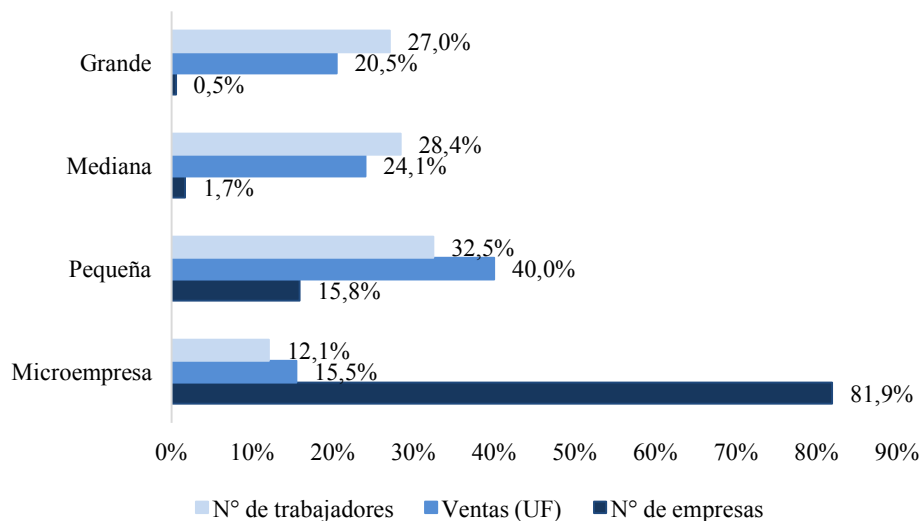
**Cuadro 33. Número de empresas y ocupados de la Región de Ñuble según tamaño de empresas, 2016**

Tamaño de empresas (por número de trabajadores)	N° de ocupados Ñuble	N° de ocupados Nacional
Unipersonal	35.261 (18,1%)	1.445.295 (18,5%)
Microempresa	50.475 (25,8%)	1.680.617 (21,5%)
Pequeña	23.725 (12,1%)	1.088.551 (13,9%)
Mediana	16.867 (8,6%)	946.845 (12,1%)
Grande	69.007 (35,3%)	2.647.658 (33,9%)
Total	195.335 (100%)	7.808.966 (100%)

Fuente: Elaboración propia conforme a ENE 2016.

El gráfico 15 muestra que en Ñuble la mayor absorción de mano de obra está en las empresas pequeñas (33%), las que además tienen los mayores niveles de venta (40%). Además, el número de pequeñas empresas alcanza al 16% del total de empresas en Ñuble.

**Gráfico 15. Distribución de empresas, ventas (UF) y número de trabajadores dependientes informados de la Región de Ñuble por tamaño de empresa (%).**



Fuente: Elaboración propia conforme a SII 2015.

Nota: El tamaño de la empresa se define de acuerdo a las ventas.

## 4.2 Evolución de trabajadores por tamaño de empresa 2010-2015 (INE)

El crecimiento del número de trabajadores por cada uno de los tamaños de empresas, para Ñuble se puede observar en el cuadro 34. Se observa que para todos los tamaños el crecimiento ha sido muy fluctuante en el periodo de estudio.

**Cuadro 34. Crecimiento de número de trabajadores por tamaño de empresa de Ñuble según ventas (%), periodo 2005-2015.**

Año	Sin Ventas/Sin información	Microempresa	Pequeña	Mediana	Grande
2005	-	-	-	-	-
2006	20,0	0,7	4,9	8,8	33,7
2007	2,0	3,3	9,7	9,8	21,5
2008	12,7	-3,7	6,1	-6,6	11,8
2009	2,5	0,0	-10,6	-7,0	-12,7
2010	-3,4	6,3	7,7	25,3	17,7
2011	14,3	-8,3	3,6	21,0	-5,3
2012	3,4	-5,7	10,5	6,6	-9,0
2013	9,7	4,7	-2,2	-12,9	21,2
2014	0,1	-5,0	-5,1	11,2	-7,9
2015	7,9	6,8	0,0	1,4	15,6

Fuente: Elaboración propia conforme a SII, 2005-2015.

## 4.3 Situación contractual de trabajadores dependientes por tamaño de empresa

Considerando los datos válidos, mientras mayor tamaño tiene la empresa, mayores son los porcentajes de trabajadores asalariados con contrato indefinido en Ñuble y a nivel nacional. (véase cuadro 35). Además, en las empresas grandes un 95% de los trabajadores tienen contrato.

**Cuadro 35: Distribución de ocupados por tamaño de empresa según categoría ocupacional, 2016.**

Tamaño de empresa	Unipersonal	Microempresa	Pequeña	Mediana	Grande	Nacional
Empleador	0 <sup>a</sup>	16,3 <sup>a</sup>	5,7 <sup>a</sup>	0,6 <sup>a</sup>	0 <sup>a</sup>	4,1
Cuenta propia	100	14,1 <sup>a</sup>	0,3 <sup>a</sup>	0,4 <sup>a</sup>	0,2 <sup>a</sup>	21,2
Asalariado sin contrato	0 <sup>a</sup>	36,1 <sup>a</sup>	19,9 <sup>a</sup>	8,0 <sup>a</sup>	4,4 <sup>a</sup>	11,0
Asalariado contrato definido	0 <sup>a</sup>	4,6 <sup>a</sup>	24,6 <sup>a</sup>	41,3 <sup>a</sup>	30,0	15,5
Asalariado contrato indefinido	0 <sup>a</sup>	23,6 <sup>a</sup>	49,4	49,8 <sup>a</sup>	65,4	47,0

No remunerado	0 <sup>a</sup>	5,3 <sup>a</sup>	0,1 <sup>a</sup>	0 <sup>a</sup>	0 <sup>a</sup>	1,2
Total	100	100	100	100	100	100

Fuente: Elaboración propia conforme a ENE 2016.

Nota: El tamaño de empresas se define a partir del número de trabajadores. Unipersonal: trabajadores por cuenta propia que trabajan solos. Microempresa, entre 1 y 9 trabajadores; Pequeña, entre 10 y 49 trabajadores; Mediana, entre 50 y 199 trabajadores; Grande, más de 200 trabajadores.

Las empresas grandes concentran los mayores porcentajes de trabajadores con alto nivel educacional. En cambio, las unipersonales y microempresas concentran los trabajadores con menor nivel educacional (véase cuadro 36).

### Cuadro 36. Distribución de ocupados por nivel educacional según tamaño de empresa, 2016.

Tamaño empresa	Básica incompleta o menos	Básica	Media	Técnica	Profesional	Postgrado	Total
Unipersonal	29,2 <sup>a</sup>	29,4	15,8	7,4 <sup>a</sup>	4,5 <sup>a</sup>	0,0 <sup>a</sup>	18,5
Microempresa	37,0 <sup>a</sup>	33,2	24,9	18,9 <sup>a</sup>	13,5 <sup>a</sup>	1,9 <sup>a</sup>	21,5
Pequeña	16,0 <sup>a</sup>	14,8 <sup>a</sup>	10,6 <sup>a</sup>	12,8 <sup>a</sup>	8,3 <sup>a</sup>	10,4 <sup>a</sup>	13,9
Mediana	6,1 <sup>a</sup>	11,7 <sup>a</sup>	8,0 <sup>a</sup>	8,1 <sup>a</sup>	8,2 <sup>a</sup>	7,9 <sup>a</sup>	12,1
Grande	11,7 <sup>a</sup>	11,0 <sup>a</sup>	40,7	52,8 <sup>a</sup>	65,5	79,9 <sup>a</sup>	33,9
Nacional	100	100	100	100	100	100	100

Nota 1: El nivel educacional corresponde al último ciclo completado. Es decir, "Básica" incluye a las personas con media incompleta y "Media" incluye a las con educación superior incompleta y "Profesional" a los con postgrado incompleto.

Nota 2: El tamaño de empresas se define a partir del número de trabajadores. Unipersonal: trabajadores por cuenta propia que trabajan solos. Microempresa, entre 1 y 9 trabajadores; Pequeña, entre 10 y 49 trabajadores; Mediana, entre 50 y 199 trabajadores; Grande, más de 200 trabajadores.

Fuente: Elaboración propia conforme a ENE 2016.

Nota 3: Los estadísticos asociados con <sup>a</sup> no son confiables ya sea por tamaño muestral y/o baja precisión.

## **V. RESUMEN DE LOS PRINCIPALES LINEAMIENTOS DE LA ESTRATEGIA DE DESARROLLO REGIONAL, ASÍ COMO LAS CONCLUSIONES DE LOS PRINCIPALES ESTUDIOS QUE SE HAN REALIZADO EN LA REGIÓN SOBRE SECTORES ECONÓMICOS Y/O BRECHAS DE CAPITAL HUMANO**

---

Desde una visión macro, los lineamientos estratégicos del desarrollo de la Región del Biobío están contenidos en su EDR<sup>4</sup>. En esta estrategia se fundamenta su desarrollo en la riqueza de sus recursos naturales, el dinamismo y oportunidades de sus habitantes, reconociendo y valorando su identidad, protagonismo histórico, patrimonio, diversidad cultural y creatividad y, finalmente, fortaleciendo la generación de capital social.

En el ámbito económico productivo, la EDR se centra en los siguientes objetivos estratégicos que se relacionan particularmente con las realidades de los territorios de la provincia de Ñuble:

- **Objetivo estratégico 1.3.**  
Incorporar plenamente al desarrollo los territorios que presenten desventajas relativas, a través de políticas específicas que aborden prioritariamente la ruralidad, migración, el fomento de la diversidad productiva y la creación de trabajos de calidad; en un ambiente sustentable.
- **Objetivo estratégico 2.2.**  
Expandir los proyectos asociativos y los encadenamientos productivos entre actores pertenecientes a distintos segmentos de la economía regional, colocando especial énfasis en el desarrollo de la actividad de la micro, pequeña y mediana empresa.
- **Objetivo estratégico 2.3.**  
Promover una mayor productividad de los factores, colocando un acento especial en la competitividad y sustentabilidad de las empresas (micro, pequeñas, medianas y grandes).
- **Objetivo estratégico 2.4.**  
Desarrollar una cultura innovadora y emprendedora en la población regional, poniendo énfasis en el desarrollo de la ciencia y la innovación tecnológica.

---

<sup>4</sup> ESTRATEGIA REGIONAL DE DESARROLLO 2015-2030, Gobierno Regional del Bío Bío - División de Planificación y Desarrollo Regional, disponible en <http://bit.ly/2dC0Pec>



- Objetivo estratégico 2.5.  
Promover en los sectores productivos, en todas las escalas, un uso eficiente de la energía y los recursos naturales (renovables y no renovables), especialmente el agua.
- Objetivo estratégico 3.1.  
Fortalecer la formación de capital humano con pertinencia territorial, el desarrollo de las personas, el capital social, el patrimonio cultural y artístico; para el ejercicio de la ciudadanía y el crecimiento económico inclusivo y sustentable.
- Objetivo estratégico 3.2.  
Reconocer la diversidad cultural, incorporando las identidades presentes y destacando su potencial turístico como aporte al desarrollo integral de la región.
- Objetivo estratégico 5.1.  
Fortalecer los procesos de planificación integral de la infraestructura, telecomunicaciones y red logística regional, considerando variables socioculturales, territoriales, ambientales y económicas, para el beneficio de todos los habitantes y usuarios regionales, nacionales e internacionales; con énfasis en los territorios en situación de desventaja.

Finalmente, la EDR de la Región del Biobío da cuenta del proceso de regionalización de Ñuble y considera que el trabajo realizado en terreno constituye un insumo fundamental para la definición de la nueva región en los ámbitos agroalimentario, gestión del agua, capital social, patrimonio cultural, gestión del riesgo, modernización de infraestructura y ciudades, adecuación de gobernanza y gestión pública.

En términos del mercado laboral, la EDR evidencia las oportunidades de desarrollo del sector agroalimentario, a través del fomento de la diversidad productiva, el desarrollo de encadenamientos productivos y articulación entre micro, pequeñas, medianas y grandes empresas. Otras áreas destacadas en temas de formación de capital humano y generación de empleo están vinculados a la gestión de los recursos naturales (renovables y no renovables), el desarrollo de la ciencia y la innovación tecnológica y la gestión pública.

## SÍNTESIS

---

El observatorio laboral de Ñuble está integrado en la red de observatorios laborales desarrollado por el Servicio Nacional de Capacitación y Empleo (SENCE) y cuenta con el financiamiento del organismo técnico intermedio para la capacitación de la Sociedad de Fomento Fabril (OTIC-SOFOFA). Su objetivo es diseñar e instalar un observatorio laboral en Ñuble que permita identificar la dinámica del mercado laboral con énfasis en brechas de capital humano.

El presente informe forma parte del cronograma de actividades del observatorio laboral de Ñuble y en él se abordan las principales características del mercado laboral de Ñuble, a partir de fuentes estadísticas oficiales tales como: Encuesta Nacional de Empleo (ENE), Servicio de Impuestos Internos, Banco Central de Chile y la encuesta de caracterización socio-económica nacional (CASEN), desde las siguientes perspectivas: en primer lugar se muestra una descripción general de la región del Biobío, con énfasis en Ñuble, considerando aspectos de población, características físico climáticas y un análisis de macro empleo y productividad. En segundo lugar, se describieron los sectores productivos, específicamente, análisis PIB regional por sector y de las ocupaciones por sectores, el número de ventas, números de empresas por sector productivo, y exportaciones por sector productivo. En tercer lugar, se realizó un análisis de los trabajadores, considerando estadísticas generales, conmutación, categoría ocupacional, indicadores de seguridad social y trabajo decente, y ocupaciones principales. Para concluir la parte cuantitativa, se analizó la información sobre los empleadores, considerando la distribución de empresas y ventas según tamaño, evolución de los trabajadores por tamaño de empresa y la situación contractual de los trabajadores según tamaño de empresa.

El análisis demográfico, muestra que la población en Ñuble aumenta en el periodo de estudio, según las proyecciones del INE, del 2002 - 2020 las mujeres aumentarán en 10% aproximadamente y los hombres en un 7%, aunque el grupo etario que mayor crecimiento tendrá en importancia relativa es de más de 60 años y el que más disminuirá es el de menos de 14 años.

La participación del PIB de la región del Biobío, en el PIB nacional se ha mantenido en el periodo de estudio alrededor del 7%, ocupando el cuarto lugar de importancia a nivel nacional, después de la Región Metropolitana, Antofagasta y Valparaíso.

Considerando las cifras de mercado laboral del año 2016, encontramos lo siguiente: la tasa de participación de Ñuble alcanza un 59, las tasas de ocupación y de desempleo alcanzan aproximadamente un 55% y 7%, respectivamente, los ocupados en Ñuble mantienen una

tendencia creciente durante el periodo 2010-2016, aumentando en un total de 27%. En cuanto a la tasa de desempleo esta tiende al descenso, pero con un claro componente estacional.

El PIB regional relacionado con los ocupados por sector económico, muestra los sectores más importantes en orden de importancia la Industria Manufacturera, Servicios Sociales y Personales y Comercio, Restaurantes y Hoteles, mientras que en porcentaje de empleo regional el orden corresponde a Comercio, Restaurantes y Hoteles, Servicios Sociales y Personales e Industria Manufacturera.

Para Ñuble solo es posible analizar la generación de empleo, donde los sectores más relevantes son Servicios Sociales y Personales (22%), Comercio, Restaurantes y Hoteles (21%), y Agropecuario-Silvícola (18%) en el año 2014<sup>5</sup>. La evolución de los ocupados por sectores en Ñuble muestra una leve baja en Agropecuario-Silvícola, mientras que el sector Servicios Sociales y Personales y Comercio presentan levemente aumento en el periodo de estudio.

Las personas ocupadas en Ñuble tienen en promedio 44 años, y su escolaridad alcanza los 11 años. La participación de las mujeres llega al 41% y el ingreso promedio es de 354 mil pesos aproximadamente, cifra menor a la nacional y el nivel educacional está centrado en media completa.

Las principales ocupaciones de los trabajadores de Ñuble corresponden a Agricultores y trabajadores calificados de plantaciones de árboles y arbustos, le siguen Vendedores y demostradores de tienda y almacenes y Mozos de labranza y peones agropecuarios, con aproximadamente 7%, 6% y 6%, respectivamente. Los ingresos más altos los reciben los Maestros de nivel superior de la enseñanza primaria con 646 mil pesos aproximadamente y los más bajos el personal doméstico con 133 mil pesos. Además, este último representa el porcentaje más alto sin contrato.

Los indicadores de seguridad social aumentan junto con el tamaño de la empresa. Con respecto a la conmutación se observa que las personas que emigran son más numerosas que aquellas que vienen a trabajar a la Región de Ñuble.

---

<sup>5</sup> Esta agrupación de ocupados por sectores se hace en relación a los sectores del PIB del Banco Central.

## REFERENCIAS

---

Rebolledo, J. (2015). Caracterización de la Provincia de Ñuble. In B. Umaña, Á. Acuña, M. Fawaz, R. Herrera, J. Rebolledo & R. Romo, CARACTERIZACIÓN DE LA PROVINCIA DE ÑUBLE Y UNA PROPUESTA ESTRATÉGICA PARA EL DESARROLLO DEL TERRITORIO (1st ed., pp. 13-132). Hualpén: Benito Umaña Hermosilla.

Romo, R., Umaña, B., & Herrera, R. (2015). Una mirada a la Provincia de Ñuble desde una perspectiva económica. In B. Umaña, Á. Acuña, M. Fawaz, R. Herrera, J. Rebolledo & R. Romo, CARACTERIZACIÓN DE LA PROVINCIA DE ÑUBLE Y UNA PROPUESTA ESTRATÉGICA PARA EL DESARROLLO DEL TERRITORIO (1st ed., pp. 277-310). Hualpén: Benito Umaña Hermosilla.